

Leica DISTO™ D210

The original laser distance meter



Leica DISTO™
3 Years
Warranty
if registered within 8 weeks after
purchase at www.disto.com




- when it has to be **right**


Leica
Geosystems

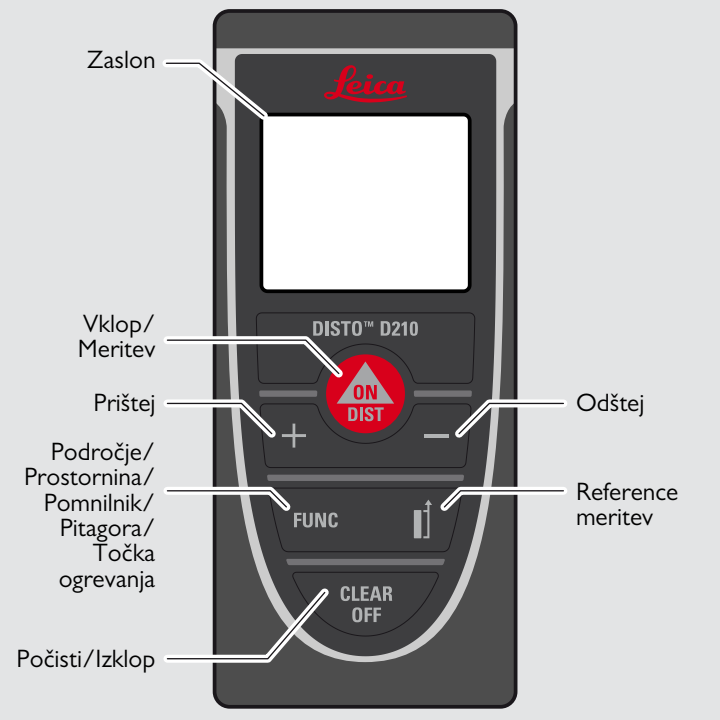
Nastavitev naprave	2
Pregled	2
Zaslón	2
Vstavljanje baterij	2
Delovanje	3
VKLOP/IZKLOP	3
Počisti	3
Šifre sporočil	3
Prilagoditev reference merjenja	3
Večfunkcionalen končni del	3
Nastavitev enote	3
VKLOP/IZKLOP piska	4
VKLOP/IZKLOP osvetlitve	4
VKLOP zaklepanja tipkovnice	4
IZKLOP zaklepanja tipkovnice	4
Funkcije meritev	5
Merjenje posamezne razdalje	5
Stalna/Minimalna-maksimalna meritev	5
Prištej/Odštej	5
Površina	6
Prostornina	6
Pomnilni (10 zadnjih rezultatov)	6
Izbriši pomnilnik	6
Pitagora (2-točkovni)	7
Pitagora (3-točkovni)	7
Točka ogrevanja	8
Tehnični podatki	9
Šifre sporočil	9
Vzdrževanje	10

Odstranjevanje	10
Garancija	10
Varnostna navodila	10
Uporabljene oznake	10
Dovoljena uporaba	10
Prepovedana uporaba	10
Nevarnosti med uporabo	11
Omejitve uporabe	11
Področja odgovornosti	11
Elektromagnetna združljivost (EMC)	11
Klasifikacija laserja	12
Označevanje	12

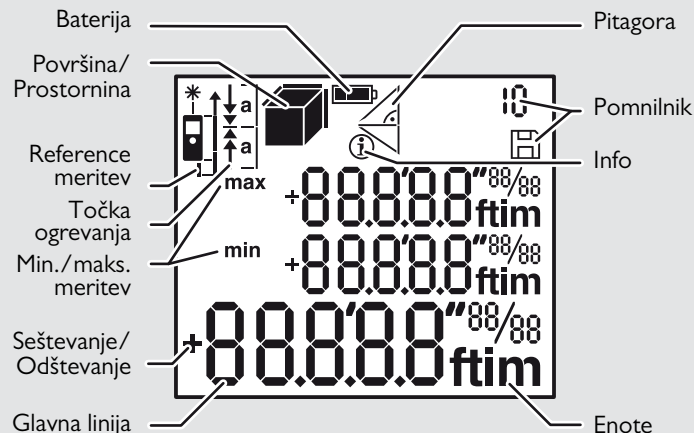
Pregled

 Pred prvo uporabo izdelka je potrebno skrbno prebrati varnostne napotke in priročnik za uporabo.

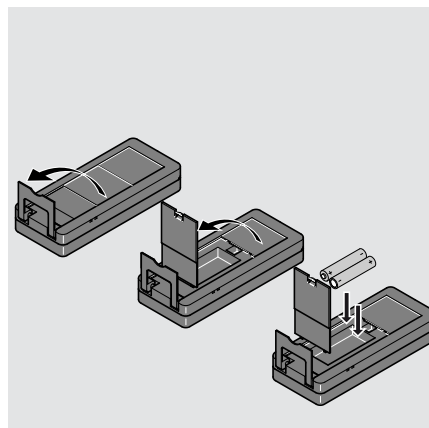
 Oseba, ki je odgovorna za izdelek mora zagotoviti, da vsi uporabniki ta navodila razumejo in se po njih ravnavajo.




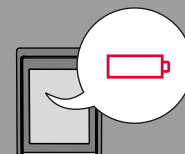
Zaslon



Vstavljanje baterij



 Da bi zagotovili zanesljivo uporabo, ne uporabljajte cink-ogljikovih baterij. Baterije zamenjajte, ko simbol baterije utripa.



VKLOP/IZKLOP



Naprava je IZKLOPLJENA.



Pritisnite tipko ON za 2 sekundi, da začnete način nenehnega laserja.

Počisti



Razveljavi zadnje dejanje.



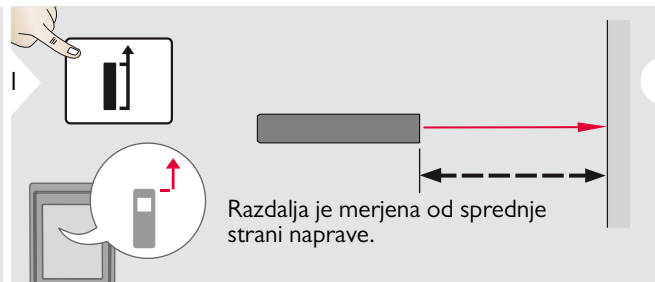
Zapusti aktualno funkcijo, pojdi na privzeten način operacij.

Šifre sporočil

Če se je pojavilo sporočilo »InFo« s številko, preglejte navodila v predelu »Šifre sporočil«.
Primer:



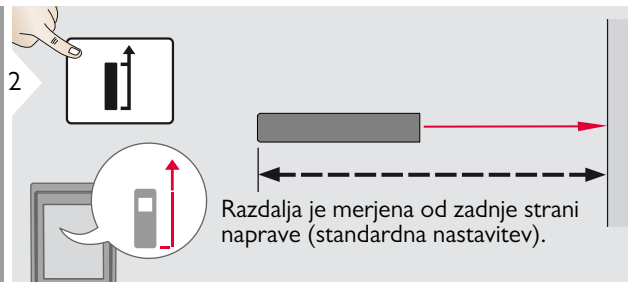
Prilagoditev reference merjenja



Razdalja je merjena od sprednje strani naprave.

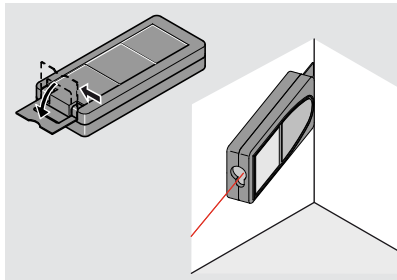
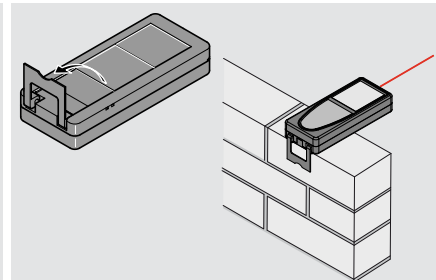


Pritisnite tipko za 2 sekundi in referenca od spredaj je stalno nastavljena.



Razdalja je merjena od zadnje strani naprave (standardna nastavev).

Večfunkcionalen končni del



Orientacija končnega dela je zaznana samodejno in ničelna točka je ustrezno prilagojena.

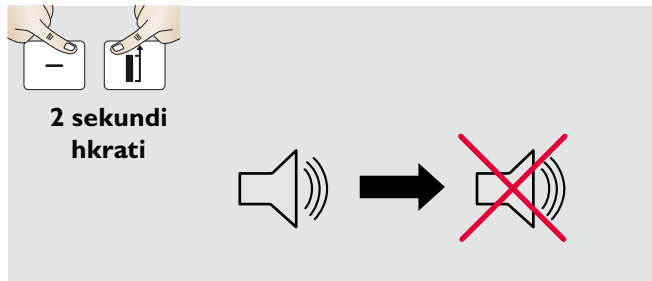
Nastavitev enote



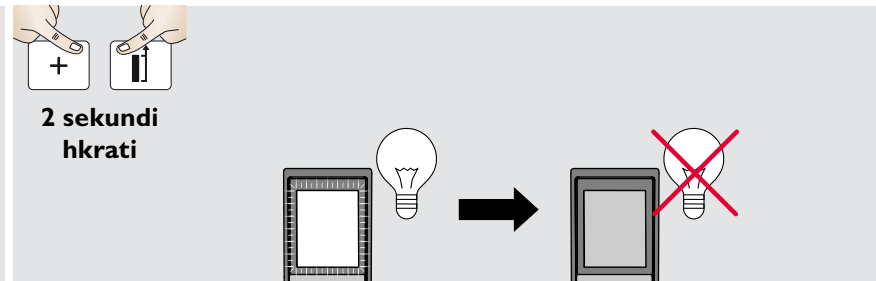
Preklapljanje med naslednjimi enotami:

0.000 m	0.00 ft
0.0000 m	0'00" 1/32
0.00 m	0.00 in
	0 in 1/32

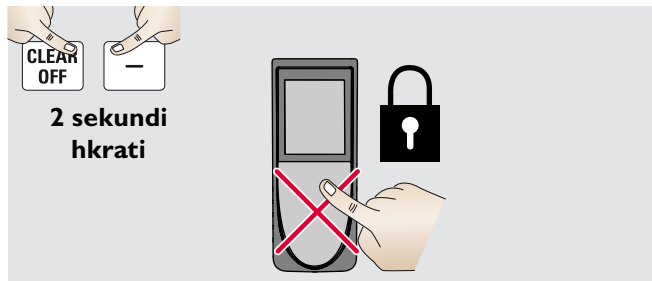
VKLOP/IZKLOP piska



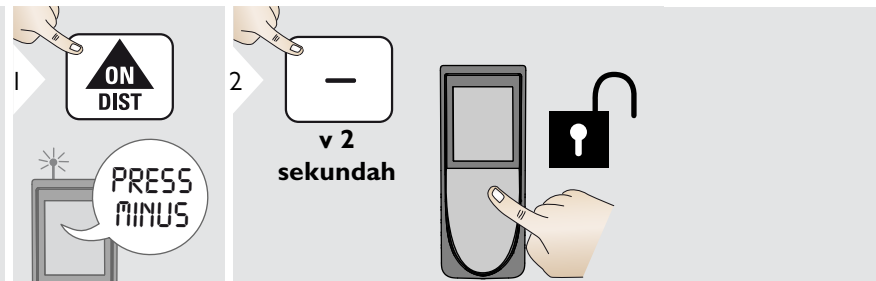
VKLOP/IZKLOP osvetlitve



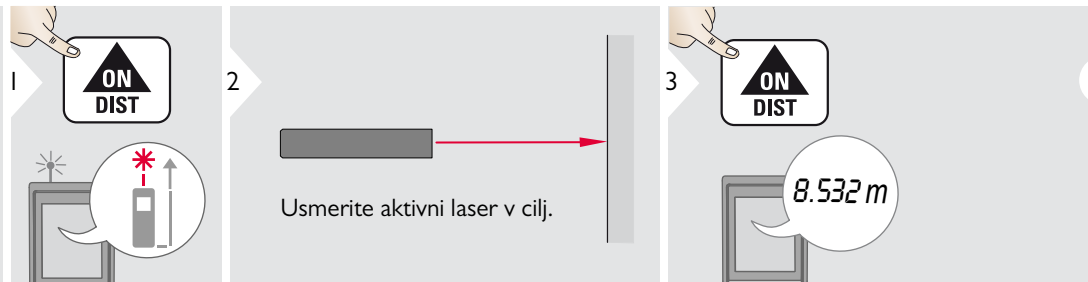
VKLOP zaklepanja tipkovnice



IZKLOP zaklepanja tipkovnice

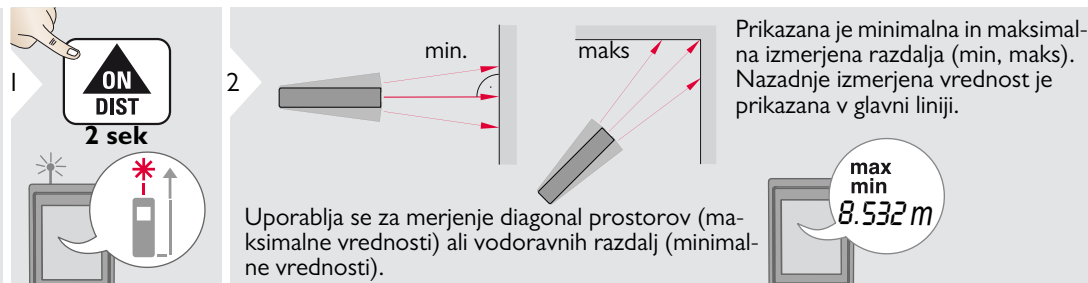


Merjenje posamezne razdalje



i Ciljne površine: Do napak pri merjenju lahko pride pri merjenju v brezbarvne tekočine, steklo, stiroporno peno ali podobne na pol prozorne površine ali kadar ciljate v površine z visokim sijajem. V primeru merjenja nasproti temnim površinam se čas poveča.

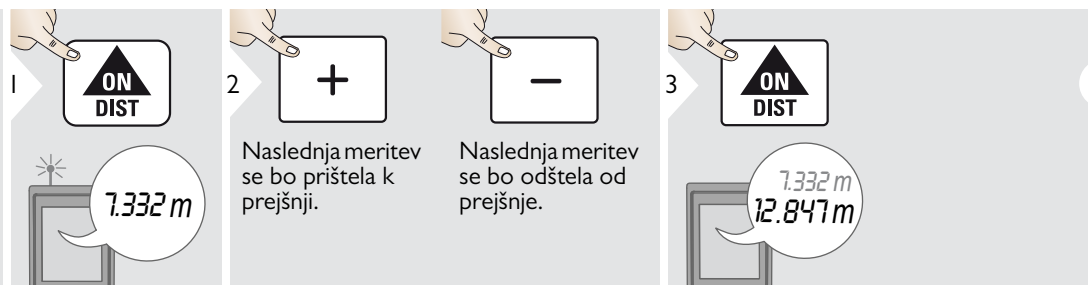
Stalna/Minimalna-maksimalna meritev



3 **ON DIST**

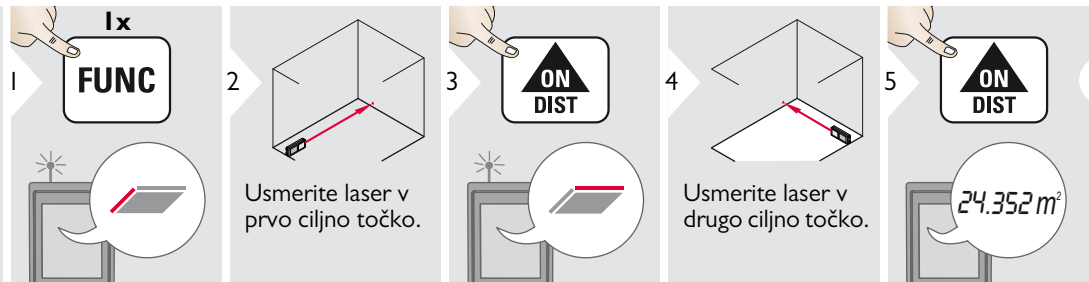
Zaustavi stalno/minimalno-maksimalno meritev.

Prištej/Odštej



i Rezultat je prikazan v glavni liniji in izmerjena vrednost nad njo. Postopek lahko po želji ponavljate. Enak postopek je lahko uporabljen za prištevanje ali odštevanje površin ali prostornin.

Površina



i

Rezultat je prikazan v glavni liniji in izmerjena vrednost nad njo.

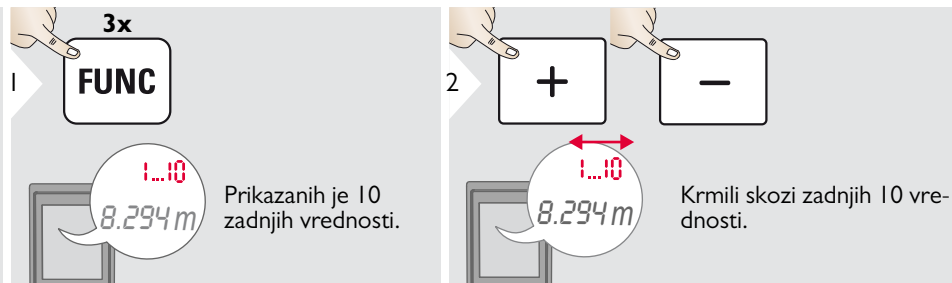
Delne meritve:

Pritisnite + ali – po začetku prvega merjenja. Izmerite in prištejte ali odštejte razdalje. Končajte z DIST. Izmerite drugo dolžino.

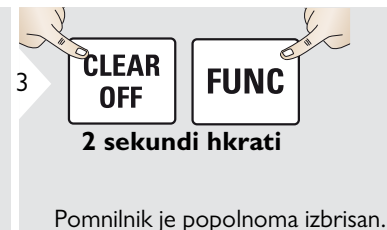
Prostornina



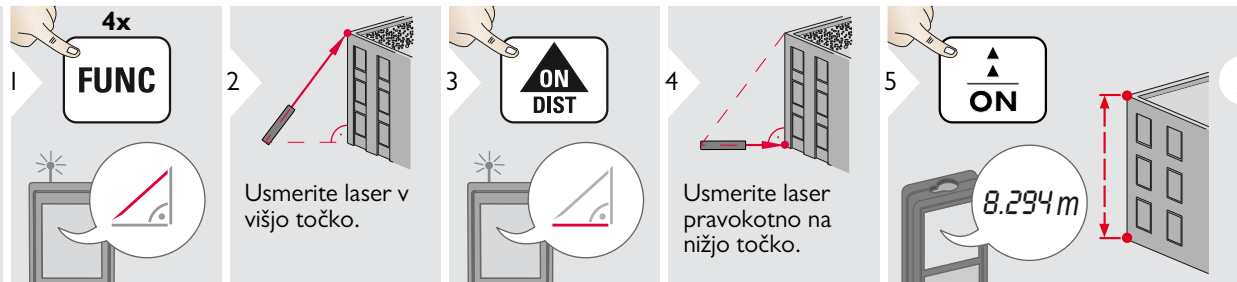
Pomnilni (10 zadnjih rezultatov)



Izbriši pomnilnik

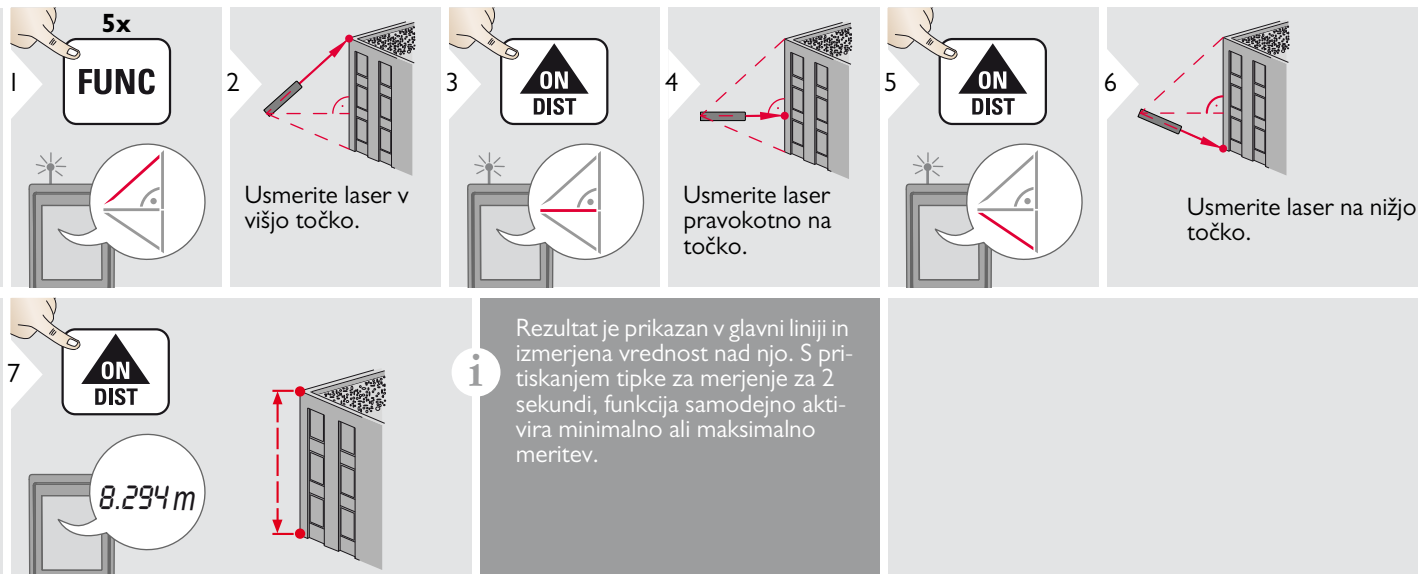


Pitagora (2-točkovni)



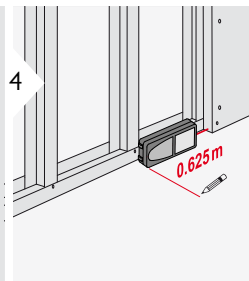
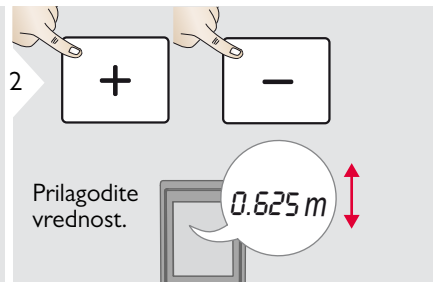
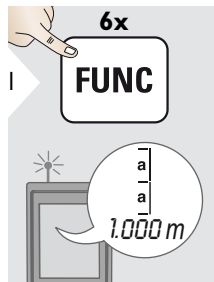
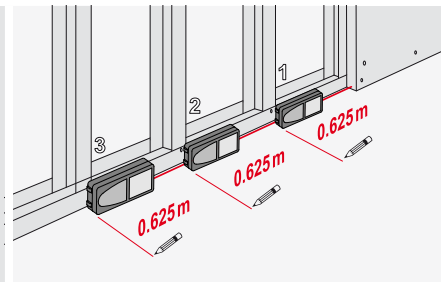
Rezultat je prikazan v glavni liniji in izmerjena vrednost nad njo. S pritiskanjem tipke za merjenje za 2 sekundi, funkcija samodejno aktivira minimalno ali maksimalno meritev.

Pitagora (3-točkovni)

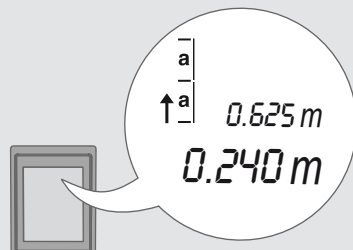


Rezultat je prikazan v glavni liniji in izmerjena vrednost nad njo. S pritiskanjem tipke za merjenje za 2 sekundi, funkcija samodejno aktivira minimalno ali maksimalno meritev.

Točka ogrevanja



Napravo počasi pomikajte vzdolž linije ogrevanja. Prikazana je razdalja do naslednje točke ogrevanja.



0,240 m manjka do naslednje 0,625 m razdalje.

i Ko se približate točki ogrevanja za manj kot 0,1 m začne naprava piskati. Funkcijo lahko zaustavite s pritiskom tipke CLEAR/OFF.

Splošno	
Tipična merilna toleranca*	± 1.0 mm / ~1/16" ***
Maksimalna merilna toleranca**	± 2.0 mm / 0.08 in ***
Razdalja pri Leica ciljni plošči GZM26	100 m / 328 ft
Tipična razdalja*	0.05-80 m / 2-265 ft
Razdalja ob neugodnih razmerah ***	50 m / 164 ft
Najmanjša prikazana enota	0,1 mm / 1/32 in
Power Range Technology™	da
Razred laserja	2
Tip laserja	635 nm, < 1 mW
Ø laserska točka pri razdaljah	6 / 30 / 60 mm 10 / 50 / 100 m
Razred zaščite	IP54 (zaščita pred prahom in brizgajočo vodo)
Samodejni izklop laserja	po 90 s
Samodejni izklop električne energije	po 180 s
Trajanje baterije (2 x AAA)	do 5000 meritev
Dimenzije (V x Š x D)	114 x 50 x 27 mm 4.49 x 1.97 x 1.06 in
Teža (z baterijskimi vložki)	126 g / 4,05 oz
Temperaturno območje:	
- Shranjevanje	-25 do 70° C -13 do 158° F
- Delovanje	-10 do 50° C 14 do 122° F

* se nanaša na 100% odbojnost cilja (belo obarvani zidovi), nizka svetloba okolice, 25° C

** se nanaša na 10 do 500% odbojnost cilja, visoka svetloba okolice, - 10° C od + 50° C

*** Tolerančne vrednosti so od 0,05 m do 10 m s 95% stopnjo verjetnosti. Maksimalna toleranca lahko variira od 0,1 mm/m med 10 m do 30 m, do 0,20 mm/m za razdalje večje od 30 m

**** velja za 100 % odbojnost cilja, osvetlitev ozadja približno 30'000 luksov

Funkcije	
Merjenje razdalje	da
Min/maks meritev	da
Trajna meritev	da
Točka ogrevanja	da
Seštevanje/odštevanje	da
Površina	da
Prostornina	da
Funkcija čopiča (površina z delnim merjenjem)	da
Pitagora	2-točkovni in 3-točkovni
Pomnilnik	10 rezultatov
Pisk	da
Osvetljen prikazovalnik	da
Samodejni multifunkcionalni končni del	da

Če sporočilo Error ne izgine po ponovnem vklopu naprave, se obrnite na prodajalca. Če se sporočilo InFo pojavi s številom, pritisnite tipko Clear in sledite naslednjim navodilom:

Št.	Vzrok	Popravek
204	Napaka pri izračunu	Ponovno izvedi meritev
252	Previsoka temperatura	Počakajte, da se naprava ohladi.
253	Prenizka temperatura	Napravo segrejte.
255	Prejet signal je prešibak, čas merjenja je predolg	Zamenjajte ciljno površino (npr. bel papir).
256	Prejeti signal je premočan	Zamenjajte ciljno površino (npr. bel papir).
257	Preveč svetlobe ozadja	Zatamnite ciljno površino.
258	Meritev izven meritvenega območja	Popravite območje.
260	Prekinjen laserski žarek	Ponovite meritev.

- Napravo čistite z mehko, vlažno krpo.
- Naprave nikoli ne potaplajte v vodo.
- Nikoli ne uporabljajte agresivnih čistilnih sredstev ali raztopil.

Odstranjevanje

POZOR

Ploskih baterij ne smete zavreči skupaj z gospodinjskimi odpadki. Skrbite za okolje in izdelek odnesite na zbiralne točke, ki so na voljo v skladu z državnimi ali lokalnimi uredbami.

Izdelka ne smete zavreči skupaj z gospodinjskimi odpadki.

Izdelek primerno zavržite, v skladu z veljavnimi državnimi uredbami vaše države.



Upošteвайте nacionalne in državne predpise posamezne države.

Za izdelek specifično ravnanje in odstranjevanje lahko prenesete z naše spletne strani.

Garancija

Naprava ima 3-letno garancijo. Če želite dobiti 3-letno garancijo, morate izdelek registrirati na www.disto.com v roku 8 tednov od datuma nakupa. Če izdelek ni registriran, velja 2-letna garancija.

Oseba, ki je odgovorna za napravo mora zagotoviti, da vsi uporabniki ta navodila razumejo in se po njih ravnaajo.

Uporabljene oznake


Uporabljeni simboli imajo naslednje pomeni:

OPOZORILO

Označuje morebitno nevarno situacijo ali nenamerno uporabo, ki lahko v primeru, da se ne izognete, povzroči smrt ali resne poškodbe.

POZOR

Označuje morebitno nevarno situacijo ali nenamerno uporabo, ki lahko v primeru, da se je ne izognete povzroči manjšo poškodbo in/ali znatno materialno, finančno ali okoljsko škodo.

 Pomembni odstavki, ki jih je potrebno upoštevati v praksi, saj omogočajo uporabo izdelka na tehnično pravilen in učinkovit način.

Dovoljena uporaba

- Merilne razdalje

Prepovedana uporaba

- Uporaba naprave brez navodil
- Uporaba izven predpisanih meja
- Deaktivacija varnostnih sistemov in odstranitev nalepk z navodili in razlago.
- Odpiranje izdelka z orodji (izvijachi, ipd.)
- Spreminjanje izdelka ali uporaba za druge namene
- Uporaba dodatne opreme drugih proizvajalcev brez izrecne odobritve
- Namerno slepljenje tretjih oseb; tudi v mraku
- Neustrezna varovala na merjenem mestu (npr. kadar merite na cestah, gradbiščih, itd.)
- Zavestno ali nepremišljeno obnašanje na zidarskem odru, kadar uporabljate lestve, kadar merite v bližini naprav, ki so v zagonu ali v bližini delov strojev ali instalacij, ki niso zavarovani.
- Merjenje neposredno v sonce

Nevarnosti med uporabo

OPOZORILO

Bodite pozorni na nepravilne merilne razdalje, v primeru da naprava ne deluje pravilno, da je padla na tla oziroma, da je bila nepravilno uporabljena ali spremenjena. Peri-odično izvajajte testne meritve.

Še posebno, če je bila naprava izpostavljena neobičajni uporabi pred, med in po vsaki pomembni meritvi.

POZOR

Izdelka nikoli ne poskušajte popravljati sami. V primeru poškodbe, se obrnite na lokalnega prodajalca.

OPOZORILO

Spremembe ali modifikacije, ki za skladnost niso izrecno odobrene s strani podjetja Leica Geosystems, lahko razveljavijo pooblastilo uporabniku za uporabo opreme.

Omejitve uporabe



Glej razdelek »Tehnični podatki«.

Naprava je zasnovana za uporabo v področjih, kjer stalno bivajo ljudje. Ne uporabljajte v eksplozijsko nevarnih območjih ali v agresivnih okoljih.

Področja odgovornosti

Odgovornosti proizvajalca originalne opreme:

Leica Geosystems AG
Heinrich-Wild-Strasse
CH-9435 Heerbrugg
Splet: www.disto.com

Zgornje podjetje je odgovorno za dobavo izdelkov, vključno z navodili za uporabo v popolnoma varnih pogojih. Podjetje zgoraj ni odgovorno za opremo tretjih oseb.

Odgovornost osebe, ki je odgovorna za napravo:

- Razumeti mora varnostna navodila in navodila za uporabnike.
- Poznati mora krajevne varnostne uredbe glede preprečevanja nesreč.
- Nepooblaščenemu osebju onemogočite dostop do izdelka.

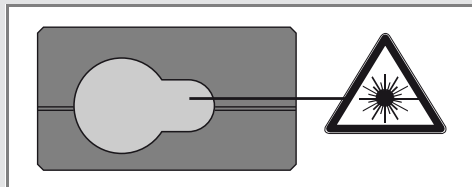
Elektromagnetna združljivost (EMC)

OPOZORILO

Naprava je v skladu z najstrožjimi zahtevami ustreznih standardov in predpisov.

Kljub temu ni možno v celoti izključiti možnosti vplivanja na druge naprave.

Klasifikacija laserja



Naprava proizvaja vidne laserske žarke, ki se sproščajo iz instrumenta:

Izdelek spada v razred 2 laserskih naprav v skladu z:

- IEC60825-1: 2007 »Sevalna varnost laserskih izdelkov«

Laserske naprave razreda 2:

Ne glejte v laserski žarek ter ga brez potrebe ne usmerjajte proti drugim ljudem. Oči običajno zavarujejo refleksni odgovori (pomežiki).

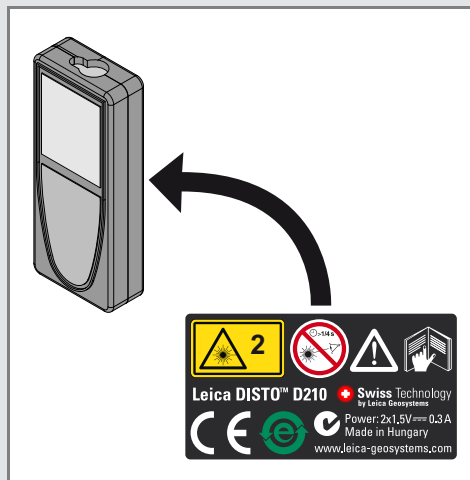
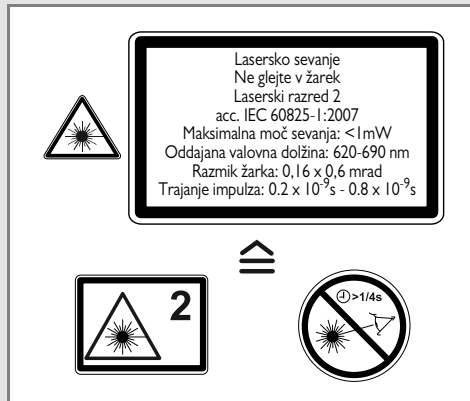
! OPOZORILO

Neposredno strmenje v žarek z optičnimi pripomočki (npr. daljnogledi, teleskopi) je lahko nevarno.

! POZOR

Strmenje v laserski žarek lahko poškoduje oči.

Označevanje



Pridržujemo si pravico do sprememb (skice, opisi in tehnični podatki) brez predhodnega opozorila.



Podjetje Leica Geosystems AG, Heerbrugg, Švica je bilo certificirano kot opremljeno s kakovostnim sistemom, ki je skladen z Mednarodnimi standardi za upravljanje kakovosti in sisteme kakovosti (ISO standard 9001) in sistemi ravnanja z okoljem (ISO standard 14001).

Popolno upravljanje kakovosti – naša obveza za popolno zadovoljstvo strank. Za več informacij o našem TQM programu se obrnite na lokalnega zastopnika Leica Geosystems.

Copyright Leica Geosystems AG, Heerbrugg,

Switzerland 2012

Prevod originalnega besedila (788217a EN)

Pat. št.: WO 9427164, WO 9818019, WO 0244754, WO 0216964,
US 5949531, EP 1195617, US 7030969, WO 03104748, Patents pending

Leica Geosystems AG
CH-9435 Heerbrugg
(Switzerland)
www.disto.com

- when it has to be **right**

Leica
Geosystems