



Procédure de mise à jour

Capteurs GNSS Viva
GS08/GS10/GS12/GS15
Stations totales TS11/TS15
et carnets CS10/CS15

V3.52



***** IMPORTANT *****

Dates de maintenance des contrats

La version 3.52 de SmartWorx Viva peut être chargée sur tous les carnets CS ayant une date de fin de contrat de services postérieure au 1^{er} mai 2011.
La version 3.52 de SmartWorx Viva peut être chargée dans la station totale TS11/15 ayant une date de fin de contrat de services postérieure au 1^{er} mai 2011.
Le logiciel SmartWorx Viva v3.52 peut être chargé dans tous les capteurs GS10/15, quelle que soit la date de contrat.

Compatibilité de version entre carnets CS et capteurs GS ou TS

La nouvelle version 3.52 doit être chargée dans tous les Contrôleurs CS, Stations Totales TS et capteur GNSS GS10/15.
Il n'est pas possible d'utiliser le contrôleur CS dans une version antérieure avec une Station Totale TS11/15 ou capteur GNSS GS10/15 en version 3.52 de SmartWorx Viva. De même, il n'est pas possible d'utiliser un Contrôleur CS en version 3.52 de SmartWorx Viva avec une Station Totale TS11/15 ou capteur GNSS GS10/15 en version antérieure.
Assurez vous de charger la v3.52 dans tous vos appareils : Contrôleur CS, Station totale TS et Capteur GNSS GS.

Configurations, connexions temps réel

Tous les "objets" SmartWorx Viva (Jobs, Systèmes de Coordonnées, Jeux de configuration, Profils Temps Réel (RTK), etc.) créés ou utilisés dans une version précédente peuvent être utilisés sans aucun problème dans la version 3.52.

SOMMAIRE

1.	Préparation de la mise à jour	3
1.	Sauvegarde des paramètres existants.....	3
2.	Préparation de la carte SD	3
2.	Réalisation de la mise à jour pour le GS10/15 par myWorld (automatique).....	4
1.	Connexion GS / PC – câble Lemo USB.....	4
2.	Version système et contrat de mise à jour	4
3.	Mise à jour.....	5
3.	Réalisation de la mise à jour pour le GS10/15 par la web interface (manuelle)	6
1.	Copie de la carte type.....	6
2.	Connexion du GS pour la mise à jour	7
3.	Version système et contrat de mise à jour	8
4.	Mise à jour.....	8
5.	Chargement de la langue française de l'interface web.....	9
6.	Contrôle de la mise à jour (Web interface).....	10
4.	Cas du GS05/06.....	10
1.	Copie des fichiers	10
2.	Version système.....	10
3.	Mise à jour.....	11
4.	Contrôle de la mise à jour.....	11
5.	Réalisation de la mise à jour pour le CS par myWorld (automatique).....	12
1.	Connexion CS / PC – câble Lemo USB.....	12
2.	Version système et contrat de mise à jour	12
3.	Mise à jour.....	13
6.	Réalisation de la mise à jour pour le CS par l'utilisateur (manuelle).....	15
1.	Copie de la carte type.....	15
2.	Version système et contrat de mise à jour	15
3.	Mise à jour du firmware du CS.....	16
4.	Contrôle de la mise à jour.....	16
5.	Chargement de la langue française	16
6.	Mise à jour des programmes	17
7.	Réalisation de la mise à jour pour la TS par myWorld (automatique)	18
1.	Connexion CS / PC – câble Lemo USB.....	18
2.	Version système et contrat de mise à jour	18
3.	Mise à jour.....	19
8.	Réalisation de la mise à jour pour la TS par l'utilisateur (manuelle)	21
1.	Copie de la carte type.....	21
2.	Version système et contrat de mise à jour	21
3.	Mise à jour du firmware de la TS	22
4.	Contrôle de la mise à jour.....	22
5.	Chargement de la langue française	22
6.	Mise à jour des programmes	23
9.	Tableau de correspondance des versions et dates de version	24
10.	Tableau de correspondance des versions et dates de Release - LGO.....	24
11.	Résumé Des Composants Logiciels SmartWorx Viva.....	24
12.	Résumé Des Composants Logiciels Du Simulateur SmartWorx Viva.....	25

Pour charger les nouvelles versions logicielles dans vos carnets de terrain CS et capteurs GS/TS, vous devez obligatoirement utiliser le portail web Leica « myWorld ». Cliquez sur le lien suivant <https://myworld.leica-geosystems.com/irj/portal> pour accéder au portail. Avec « myWorld » vous pouvez mettre à jour automatiquement votre instrument en le connectant à votre ordinateur PC, via un câble USB. Vous conserverez tous vos paramètres de configuration. Sinon, utiliser les méthodes manuelles par « web interface » ou par « l'utilisateur » pour réaliser la mise à jour.

1. Préparation de la mise à jour

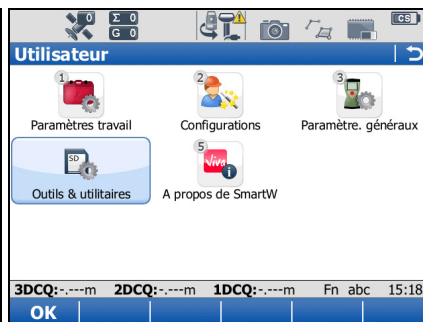
1. Sauvegarde des paramètres existants

Pour éviter toute perte de paramétrage lors de la mise à jour, commencer par transférer les paramètres système sur votre carte type :

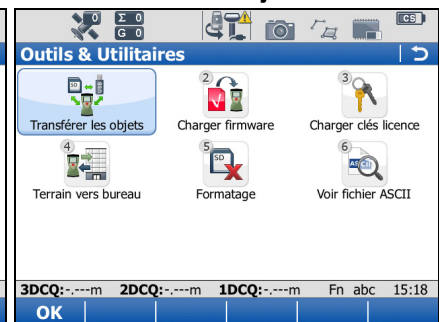
4. Utilisateur



4. Outils & Utilitaires



1. Transférer les objets



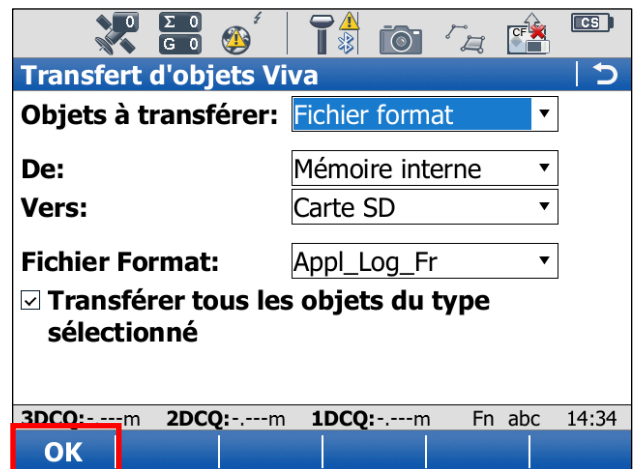
Choisir les objets à sauvegarder : fichier format, liste de codes, systèmes de coordonnées...La démarche ci-après est à effectuer pour chaque objet concernant l'utilisateur.

Pour chaque élément, choisir un transfert :

De : Mémoire Interne
Vers : Carte (SD)

Il suffit ensuite de valider par **Ok** pour débiter le transfert « fichier par fichier » ou cocher l'option « Transférer tous les objets du type sélectionné » pour transférer chaque groupe d'objet en une seule fois.

Pour finaliser la sauvegarde de vos données, copiez-le contenu de la Carte SD vers votre PC.



2. Préparation de la carte SD

Une fois les données sauvegardées sur votre PC, on peut alors formater la carte SD. Le formatage doit se faire par l'instrument et non pas par Windows. Aller dans :

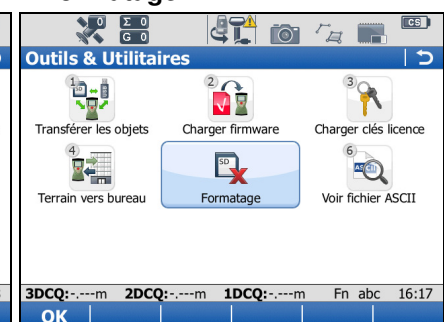
4. Utilisateur



4. Outils & Utilitaires

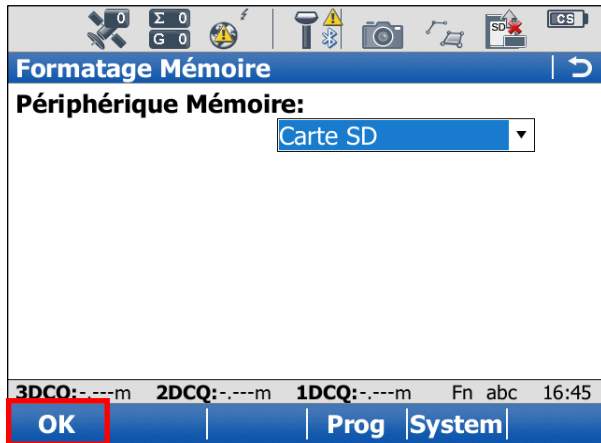


1. Formatage



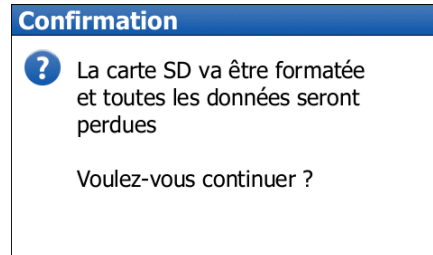
*******IMPORTANT*******

Le formatage d'une Carte SD dans un instrument Viva rend cette carte inutilisable pour un appareil du System1200. Pour conserver la compatibilité avec les deux systèmes, effectuer le formatage depuis un appareil 1200 (Menu 6-Outils, 1-Formatage, Formatage complet).
Bien veiller à ce que les éventuelles données présentes sur la carte SD avant formatage soient sauvegardées sur PC !



Choisir le support à formater (Carte SD) et valider par **OK**.

Valider par **F6 – OUI** le message de confirmation qui apparaît alors.




2. Réalisation de la mise à jour pour le GS10/15 par myWorld

1. Connexion GS / PC – câble Lemo USB

*******IMPORTANT*******

Pour pouvoir utiliser cette méthode, il faut au préalable installer ActiveSync pour XP ou Windows mobile Center pour Windows 7, ainsi que le driver USB du GS. Ces logiciels sont disponibles sur myWorld.

L'utilisation du câble GEV234 (référence article 767 899) pour connecter le GS au port USB de votre PC ainsi qu'une carte SD sont également indispensables.

- 1) Connecter le côté USB du câble au PC et l'autre côté au port P1 du GS ()
- 2) Vérifier que la connexion active Sync s'établit
- 3) Ouvrir le navigateur Internet et taper l'adresse suivante : <http://myworld.leica-geosystems.com>
- 4) Le site web s'ouvre. S'identifier.

2. Version système et contrat de mise à jour

*******IMPORTANT*******

Il est absolument impératif de vérifier la date d'expiration de votre contrat de maintenance logiciel avant de commencer ! Cette date doit être postérieure à la « date de maintenance » de la version que vous souhaitez installer. Un tableau en fin de manuel récapitule les dates de maintenance de chaque version.

Une fois connecté à myWorld, se placer dans **myProducts** et sélectionner l'appareil concerné par la mise à jour. La version actuelle ainsi que la date d'expiration du contrat du carnet sont disponibles dans ce menu :



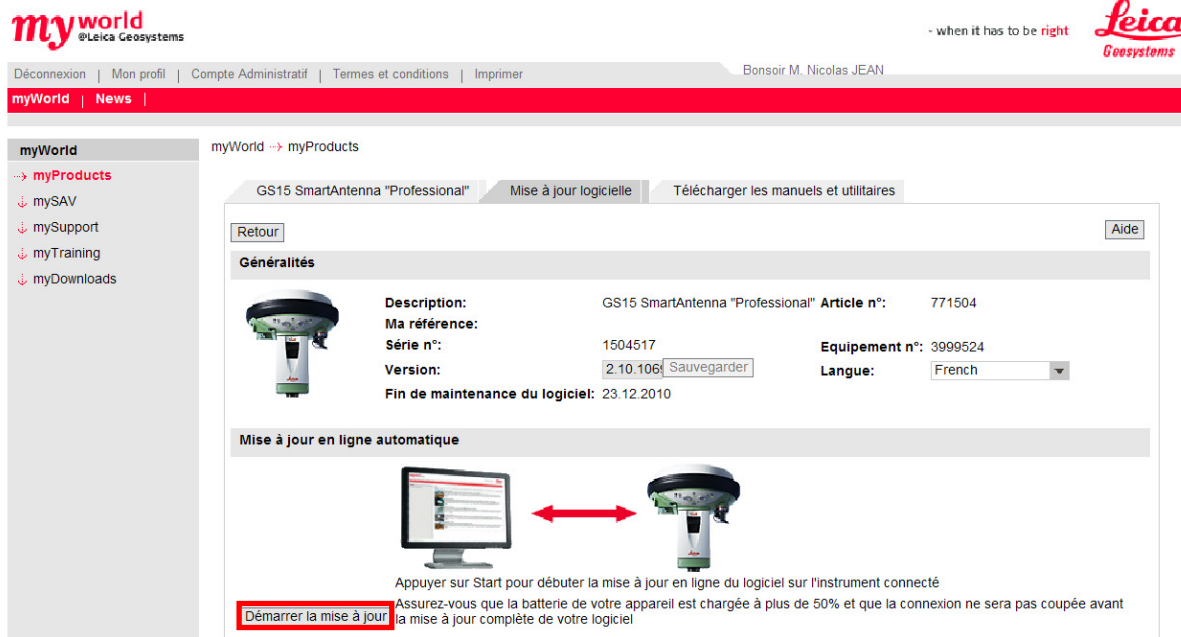
Si la date de fin de maintenance logicielle est inférieure à la date de maintenance de la version que vous voulez charger, il vous sera impossible de réaliser la mise à jour. N'allez pas plus loin dans ce manuel et contactez votre Commercial Leica pour bénéficier d'un Contrat de Service adapté pour votre instrument.

3. Mise à jour

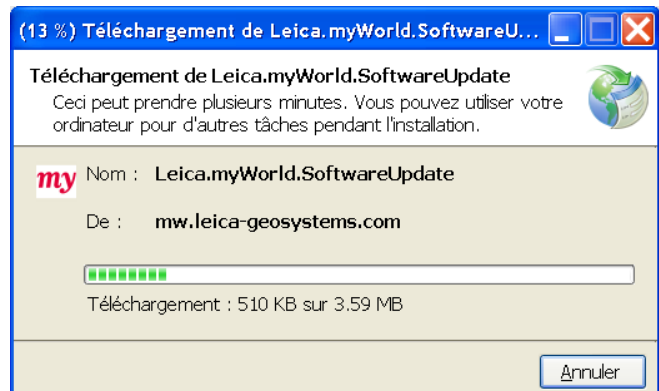
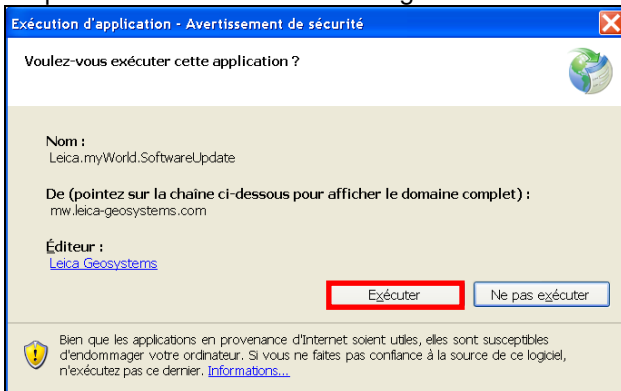
*****IMPORTANT*****

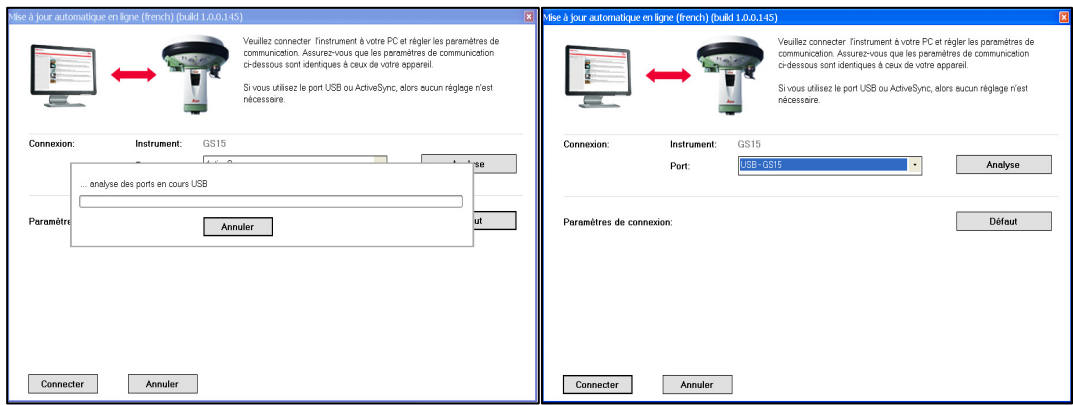
La carte SD doit être installée dans le Capteur GS (bloc batterie 1). Les batteries à pleine charge doivent être insérées dans le GS.

A partir de l'onglet **Mise à jour Logicielle**, cliquer sur **Début de la mise à jour**.



Lors de la première mise à jour, une fenêtre s'ouvre demandant l'installation de l'utilitaire de mise à jour. Cliquer sur **Exécuter**. Le téléchargement et l'installation de l'utilitaire s'effectuent.

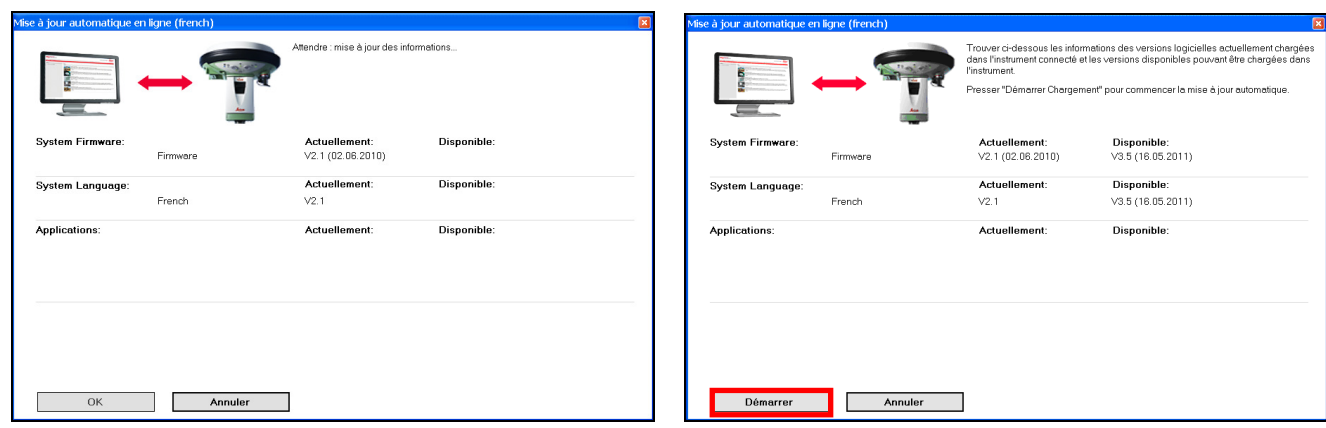




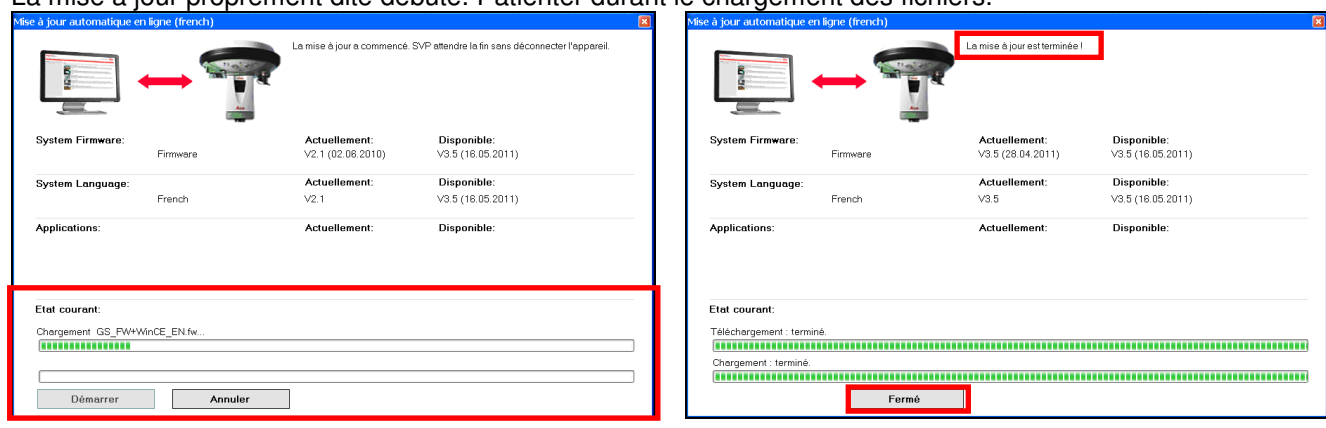
Une fois le logiciel installé, le système recherche l'appareil connecté pour la mise à jour.

Une fois détecté, cliquer **Connecter** pour démarrer.

Le système recherche alors la version du GS connecté ainsi que celle disponible pour la mise à jour. Valider à chaque étape.



La mise à jour proprement dite débute. Patienter durant le chargement des fichiers.



La dernière page s'affiche confirmant le bon déroulement de la mise à jour. Cliquer sur **Fermé** pour terminer la mise à jour.

3. Réalisation de la mise à jour pour le GS10/15 par la web interface

1. Copie de la carte type

*******IMPORTANT*******

Pour pouvoir télécharger les cartes types et autres documents disponibles sur myWorld, il est impératif de posséder un compte de téléchargement et un contrat de Service valable. Si vous n'avez pas de compte, il vous sera proposé d'en créer un lors de votre première connexion.

La carte type du GS doit être copiée sur carte SD IMPERATIVEMENT. Cette carte doit ensuite être installée dans le Capteur GS (bloc batterie 1).

Les cartes types des différents appareils peuvent être téléchargées depuis le site myWorld.

Copiez ensuite les fichiers de la carte type relative à l'instrument concerné dans la carte SD. La carte type contient les fichiers de paramétrage de l'appareil ainsi que les fichiers relatifs à la mise à jour.

Quels sont les différents fichiers du répertoire System ?

*****.fw →→→ Fichiers Firmware

*****.axx →→→ Fichiers programmes

SYS_Lang.sfr →→→ Fichier de langue française pour CS

WEB_LANG.sfr →→→ Fichier de langue française pour l'interface Web du GS

2. Connexion du GS pour la mise à jour

Il existe trois méthodes différentes pour faire la mise à jour complète du GS.

- **Connexion GS / CS – câble Lemo Vert (GEV173 art 733299)**

*****IMPORTANT*****

Pour pouvoir utiliser cette méthode, l'utilisation du câble GEV173 (référence article 733 299) pour connecter le GS au CS est indispensable.



Connecter le GS au CS via le câble Lemo Vert.

Quitter le SmartWorx en appuyant sur **Fn F6 – Sortie**.

Depuis le CS, lancer le Serveur Web du GS en cliquant sur **Webserver (Câble)**.

L'interface Web s'ouvre...



- **Connexion GS / PC – câble Lemo USB**

*****IMPORTANT*****

Pour pouvoir utiliser cette méthode, il faut au préalable installer ActiveSync ainsi que le driver USB du GS. Ces logiciels sont disponibles sur myWorld.

L'utilisation du câble GEV234 (référence article 767 899) pour connecter le GS au port USB de votre PC est indispensable.

- 1) Connecter le côté USB du câble au pc et l'autre côté au port P1 du GS (📁🔌)
- 2) Vérifier que la connexion active Sync s'établit
- 3) Ouvrir le navigateur Internet et taper l'adresse suivante : <http://192.168.254.2>
- 4) L'interface Web s'ouvre...

- Connexion GS / CS Bluetooth (n'utiliser que si autres méthodes impossibles)



Connecter le GS au CS en Bluetooth (diode bleue sur le CS et le GS).

Minimiser le SmartWorx en appuyant sur **Fn F5 – Minimi**.

Depuis le CS, lancer le Serveur Web du GS en cliquant sur **Webserver (BT)**.

L'interface Web s'ouvre...

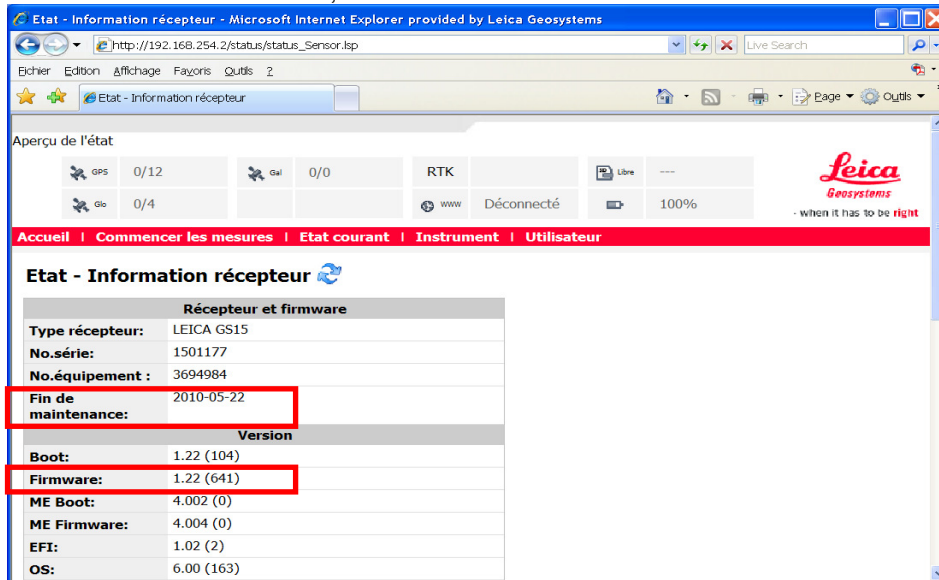


3. Version système et contrat de mise à jour

*****IMPORTANT*****

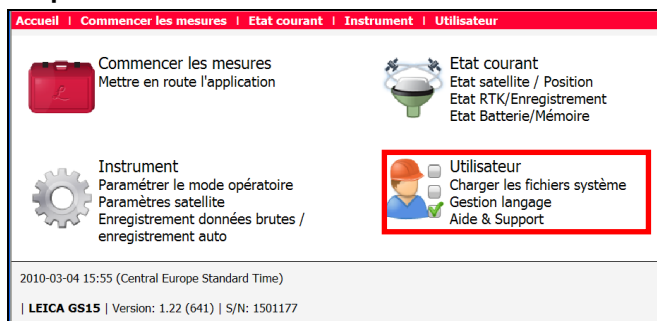
Il est absolument impératif de vérifier la date d'expiration de votre contrat de maintenance logiciel avant de commencer ! Cette date doit être postérieure à la « date de maintenance » de la version que vous souhaitez installer. Un tableau en fin de manuel récapitule les dates de maintenance de chaque version.

Depuis l'écran d'accueil de l'interface Web, aller dans Etat courant :



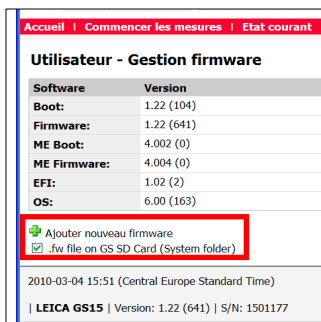
4. Mise à jour

Cliquer sur Utilisateur...



Chargement Firmware





Cocher la case « .fw file on SD Card (System folder) »

S'assurer que la version affichée correspond bien à celle que l'on souhaite charger.

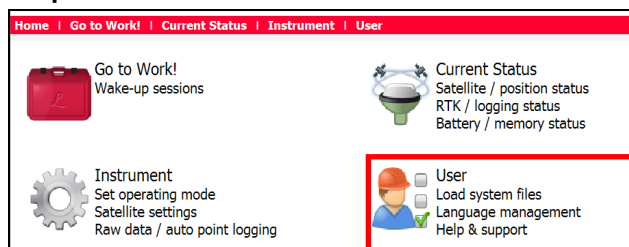
Cliquer sur le **+** de **Ajouter nouveau firmware** pour démarrer la mise à jour.

Le chargement débute alors, le GS va s'éteindre puis redémarrer. La mise à jour prend 4 à 5 minutes.

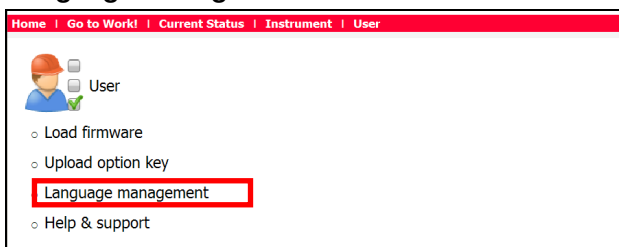
5. Chargement de la langue française de l'interface web

En cas de connexion CS/GS, cette méthode nécessite la mise à jour du CS avant chargement de la langue française. L'interface Web permet une mise à jour directe de la langue.

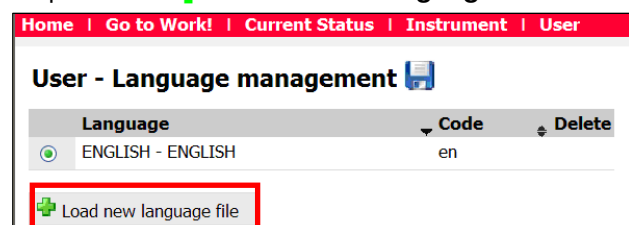
Cliquer sur Utilisateur...



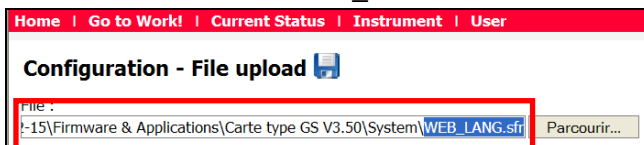
Language management




Cliquer sur le **+** de **Load new language file**



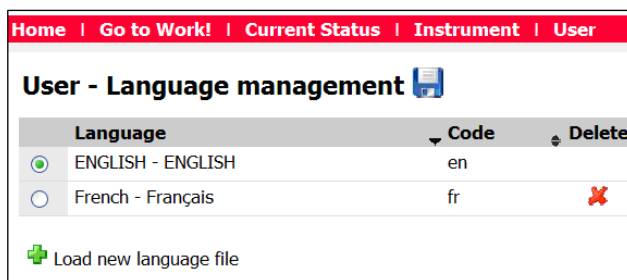
Sélectionner le fichier **WEB_LANG.SFR**



Cliquer sur la disquette  pour démarrer le chargement de la langue.

La langue française est proposée ensuite à l'utilisation.

Cocher la langue voulue et vérifier la bonne application des paramètres.



6. Contrôle de la mise à jour (Web interface)

Uniquement dans le cas d'un contrôle direct avec un ordinateur (si possession du câble GEV234) ou une fois la mise à jour du CS terminée (soit après le point 6.4).

Depuis l'écran d'accueil de l'interface Web, aller dans Etat courant :

Récepteur et firmware	
Type récepteur:	LEICA GS15
No.série:	1505725
No.équipement :	4160311
Fin de maintenance:	2011-04-11
Version	
Boot:	3.50 (466)
Firmware:	3.50 (1822)
ME Boot:	4.00z (0)
ME Firmware:	4.007 (0)
EFI:	1.06 (6)
OS:	6.00 (466)
Licences	
Options chargées:	Temps limité
Utiliser jusqu'à:	Illimité
GPS L2:	oui
GPS L5:	oui
GALLILEO:	oui
GLONASS:	oui
Taux positionnement:	20Hz
Enregistrements données brutes	oui

4. Cas du GS05/06

1. Copie des fichiers

*****IMPORTANT*****

Pour pouvoir télécharger les cartes types et autres documents disponibles sur myWorld, il est impératif de posséder un compte de téléchargement et un contrat de Service valable. Si vous n'avez pas de compte, il vous sera proposé d'en créer un lors de votre première connexion.

Les firmwares des différents appareils peuvent être téléchargés depuis le site myWorld. « Dézipper » (télécharger les fichiers zippés) et copier ensuite le fichier firmware GS05_FW_1.13.46.fw dans le répertoire System de la carte CF ou SD.

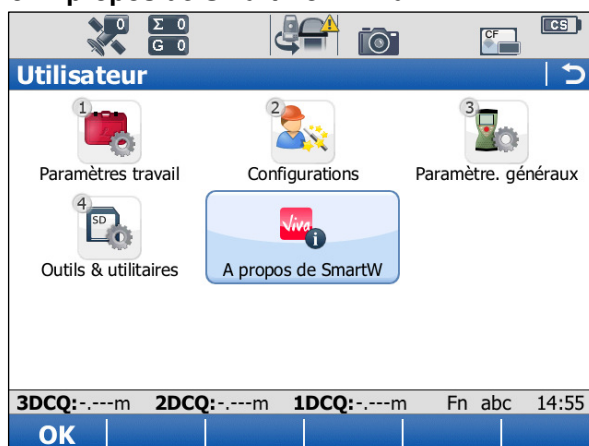
2. Version système

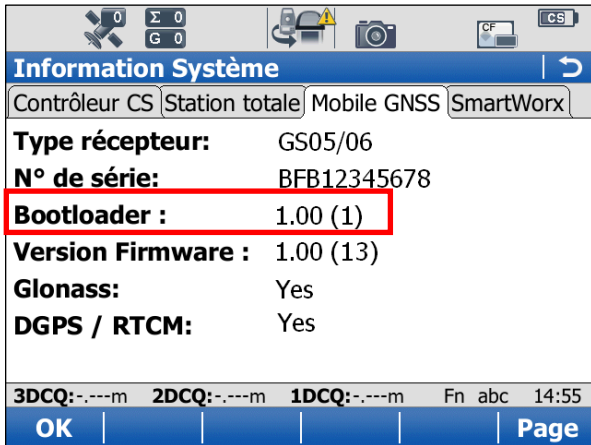
La version actuelle ainsi que la date d'expiration du contrat du carnet sont disponibles dans le menu :

4. Utilisateurs



5. A propos de SmartWorx Viva





Afficher l'onglet Mobile GNSS (**F6 – PAGE**).

On y trouve la version firmware actuellement chargée dans l'instrument.

Appuyer sur **F1 – OK** pour revenir à l'écran principal.

3. Mise à jour

*******IMPORTANT*******

La carte CF ou SD doit être installée dans le Carnet CS et l'antenne GS05/06 doit être connectée. Une batterie à pleine charge doit être insérée dans le CS.

La carte SD remise dans le CS, la mise à jour peut commencer. Aller dans :

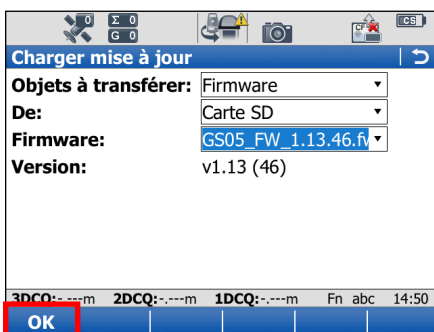
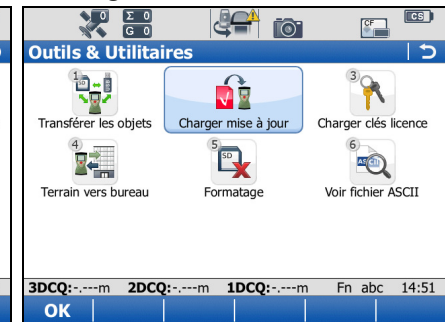
4. Utilisateur



4. Outils & Utilitaires



2. Charger firmware



Le type d'objet à transférer est **Firmware**. Sur la ligne **De**, choisir la carte où se trouve la carte type.

Le fichier à charger est **GS05_FW_1.13.46.fw**. S'il ne s'affiche pas, vérifiez que vous avez bien copié le fichier dans le répertoire **System** de la carte SD ou CF.

S'assurer que la version affichée correspond bien à celle que l'on souhaite charger.

Appuyer sur **F1 – OK** pour continuer : un message apparaît informant que le contrôleur va s'éteindre puis se rallumer durant la mise à jour.

Appuyer sur **F6 – OUI** pour débiter le processus. La calibration de l'écran peut être demandée au redémarrage.

4. Contrôle de la mise à jour

S'assurer à l'issue de la mise à jour que la version a été correctement chargée (voir chapitre 4.2, page 10-11)

5) Réalisation de la mise à jour pour le CS par myWorld

1. Connexion CS / PC – câble Lemo USB

*******IMPORTANT*******

Pour pouvoir utiliser cette méthode, il faut au préalable installer ActiveSync ainsi que le driver USB du CS. Ces logiciels sont disponibles sur myWorld.

L'utilisation du câble GEV234 (référence article 767 899) pour connecter le CS au port USB de votre PC ainsi qu'une carte SD sont également indispensables. (Si CS avec port R5232 = > utiliser un câble GEV223)

- 1) Connecter le côté USB du câble au PC et l'autre côté au port Lemo du CS
- 2) Vérifier que la connexion active Sync s'établit
- 3) Ouvrir le navigateur Internet et taper l'adresse suivante : <http://myworld.leica-geosystems.com>
- 4) Le site web s'ouvre. S'identifier.

2. Version système et contrat de mise à jour

*******IMPORTANT*******

Il est absolument impératif de vérifier la date d'expiration de votre contrat de maintenance logiciel avant de commencer ! Cette date doit être postérieure à la « date de maintenance » de la version que vous souhaitez installer. Un tableau en fin de manuel récapitule les dates de maintenance de chaque version.

Une fois connecté à myWorld, se placer dans **myProducts** et sélectionner l'appareil concerné par la mise à jour. La version actuelle ainsi que la date d'expiration du contrat du carnet sont disponibles dans ce menu :

The screenshot shows the myWorld website interface. The main content area displays the product page for 'CS15 3.5G/Radio Field Controller'. The product name is highlighted with a red box. Below the product name, there are buttons for 'Mise à jour logicielle' and 'Télécharger les manuels et utilitaires'. The 'Généralités' section includes a description, article number (781600), date of delivery (01.10.2010), equipment number (4046021), and end of warranty date (30.09.2011). The 'Accessoires originaux Leica' section features a logo and text about original accessories. The 'Produit' section lists hardware options like 'Internal Radio Module: WIT2450' and 'Internal Phone: Teit UMTS'. The 'Logiciel' section shows the current 'Version: 2.98.1413' and 'Fin de maintenance logicielle:' both highlighted with red boxes. The language is set to 'French'.

Si la date de fin de maintenance logicielle est inférieure à la date de maintenance de la version que vous voulez charger, il vous sera impossible de réaliser la mise à jour. N'allez pas plus loin dans ce manuel et contactez votre Commercial Leica pour bénéficier d'un Contrat de maintenance pour votre instrument.

3. Mise à jour

*****IMPORTANT*****

La carte SD doit être installée dans le Carnet CS. Une batterie à pleine charge doit être insérée dans le CS.

A partir de l'onglet **Mise à jour Logicielle**, cliquer sur **Début de la mise à jour**.

myWorld @Leica Geosystems

when it has to be right Leica Geosystems

Déconnexion | Mon profil | Compte Administratif | Termes et conditions | Imprimer Bonne apres-midi M. Nicolas JEAN


myWorld | News |

myWorld → myProducts

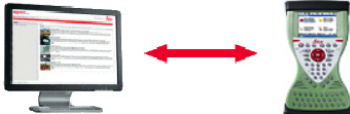
CS15 3.5G/Radio Field Controller Mise à jour logicielle Télécharger les manuels et utilitaires

Retour Aide

Généralités

 **Description:** CS15 3.5G/Radio Field Controller **Article n°:** 781600
Ma référence:
Série n°: 2500059 **Equipement n°:** 4046021
Version: 2.98.141 **Langue:** French
Fin de maintenance du logiciel: ..

Mise à jour en ligne automatique



Appuyer sur Start pour débiter la mise à jour en ligne du logiciel sur l'instrument connecté
Assurez-vous que la batterie de votre appareil est chargée à plus de 50% et que la connexion ne sera pas coupée avant la mise à jour complète de votre logiciel

Lors de la première mise à jour, une fenêtre s'ouvre demandant l'installation de l'utilitaire de mise à jour. Cliquer sur **Exécuter**. Le téléchargement et l'installation de l'utilitaire s'effectuent.

Exécution d'application - Avertissement de sécurité

Voulez-vous exécuter cette application ?

Nom : Leica.myWorld.SoftwareUpdate

De (pointez sur la chaîne ci-dessous pour afficher le domaine complet) : mw.leica-geosystems.com

Éditeur : Leica Geosystems

Bien que les applications en provenance d'Internet soient utiles, elles sont susceptibles d'endommager votre ordinateur. Si vous ne faites pas confiance à la source de ce logiciel, n'exécutez pas ce dernier. [Informations...](#)

(13 %) Téléchargement de Leica.myWorld.SoftwareUpdate

Téléchargement de Leica.myWorld.SoftwareUpdate

Ceci peut prendre plusieurs minutes. Vous pouvez utiliser votre ordinateur pour d'autres tâches pendant l'installation.

my Nom : Leica.myWorld.SoftwareUpdate

De : mw.leica-geosystems.com

Téléchargement : 510 KB sur 3.59 MB

Mise à jour automatique en ligne (french) (build 1.0.0.142)

Mise à jour automatique en ligne (french) (build 1.0.0.145)

Veuillez connecter l'instrument à votre PC et régler les paramètres de communication. Assurez-vous que les paramètres de communication ci-dessous sont identiques à ceux de votre appareil.

Si vous utilisez le port USB ou ActiveSync, alors aucun réglage n'est nécessaire.

Connexion: Instrument: CS15

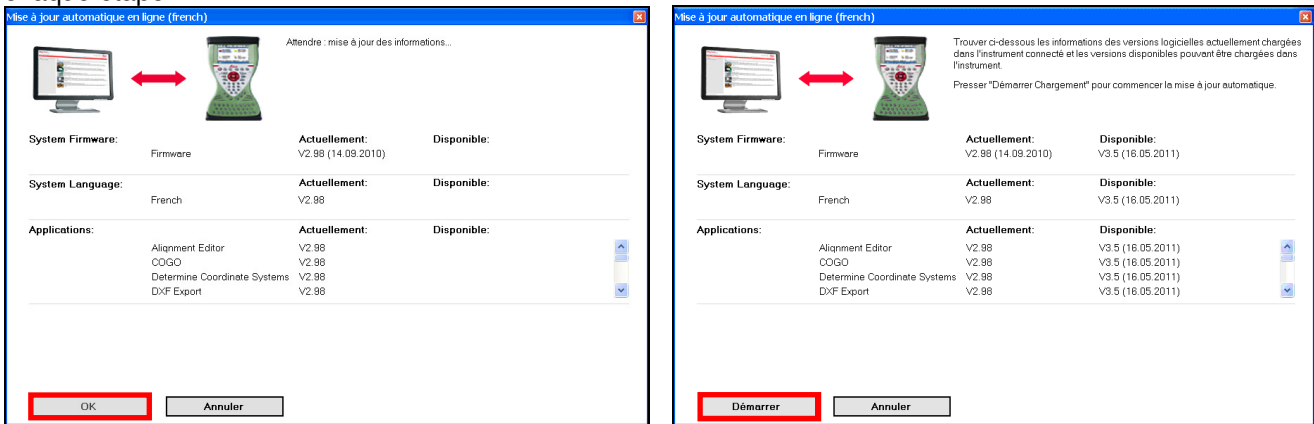
Port: USB-CS15

Paramètres de connexion: Analyse

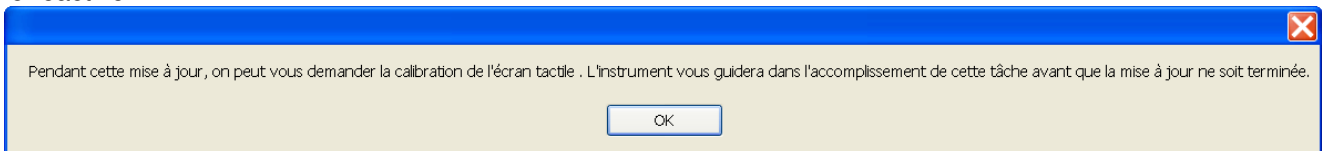
Une fois le logiciel installé, le système recherche l'appareil connecté pour la mise à jour.

Une fois détecté, cliquer **Connecter** pour démarrer.

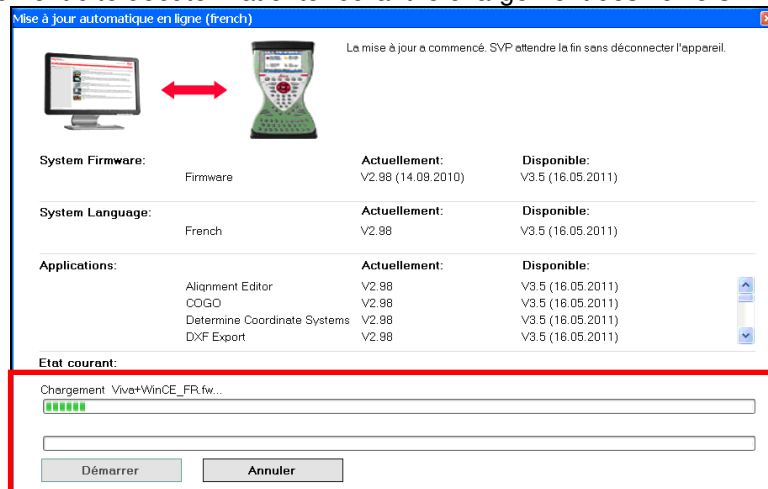
Le système recherche alors la version du CS connecté ainsi que celle disponible pour la mise à jour. Valider à chaque étape.



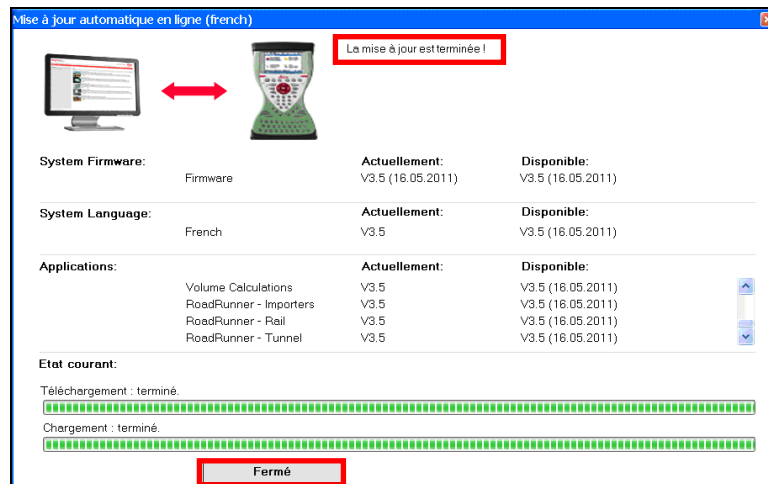
Remarque : Durant le chargement de SmartWorx Viva dans les carnets CS, l'écran tactile a besoin d'être recalibré. Contrôler l'écran régulièrement durant la procédure de mise à jour pour intervenir à ce moment. Le rétro éclairage de l'écran va également s'éteindre durant la mise à jour, il vous suffit de cliquer sur l'écran pour le réactiver.



La mise à jour à proprement dite débute. Patienter durant le chargement des fichiers.



La dernière page s'affiche confirmant le bon déroulement de la mise à jour. Cliquer sur **Fermé** pour terminer la mise à jour.



6) Réalisation de la mise à jour pour le CS par l'utilisateur

1. Copie de la carte type

*****IMPORTANT*****

Pour pouvoir télécharger les cartes types et autres documents disponibles sur myWorld, il est impératif de posséder un compte de téléchargement et un contrat de Service valable. Si vous n'avez pas de compte, il vous sera proposé d'en créer un lors de votre connexion. La carte type du CS doit être copiée sur carte SD IMPERATIVEMENT. Cette carte doit ensuite être installée dans le Capteur CS.

Les cartes types des différents appareils peuvent être téléchargées depuis le site myWorld. Copiez ensuite les fichiers de la carte type relative à l'instrument concerné dans la carte SD. La carte type contient les fichiers de paramétrage de l'appareil ainsi que les fichiers relatifs à la mise à jour.

Quels sont les différents fichiers du répertoire System ?

- *****.fw →→→ Fichiers Firmware
- *****.axx →→→ Fichiers programmes
- SYS_Lang.sfr →→→ Fichier de langue française pour CS

2. Version système et contrat de mise à jour

*****IMPORTANT*****

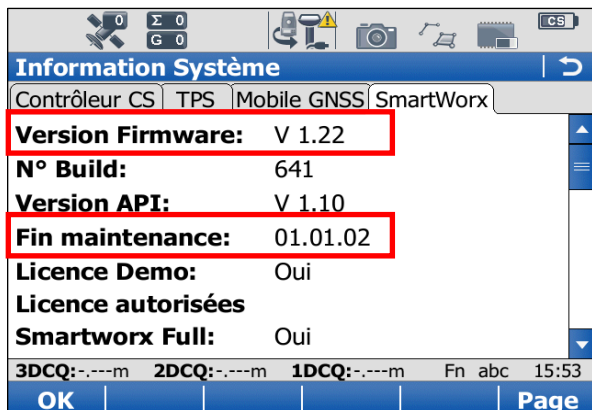
Il est absolument impératif de vérifier la date d'expiration de votre contrat de maintenance logiciel avant de commencer ! Cette date doit être postérieure à la « date de maintenance » de la version que vous souhaitez installer. Un tableau en fin de manuel récapitule les dates de maintenance de chaque version.

La version actuelle ainsi que la date d'expiration du contrat du carnet sont disponibles dans le menu :

4. Utilisateurs



5. A propos de SmartWorx Viva



Afficher l'onglet SmartWorx (F6 – PAGE).

On y trouve :

- La version firmware actuellement chargée dans l'instrument,
- La date de fin de maintenance permettant de savoir si la nouvelle version peut être chargée.

Appuyer sur F1 – OK pour revenir à l'écran principal.

Si la date de fin de maintenance est inférieure à la date de maintenance de la version que vous voulez charger, il vous sera impossible de réaliser la mise à jour. N'allez pas plus loin dans ce manuel et contactez votre Commercial Leica pour bénéficier d'un Contrat de Service adapté pour votre instrument.

3. Mise à jour du firmware du CS

*****IMPORTANT*****

Il est absolument impératif d'utiliser une batterie interne ou externe à pleine charge pour la mise à jour d'un système. Toute extinction imprévue durant la mise à jour rendrait l'appareil inutilisable !

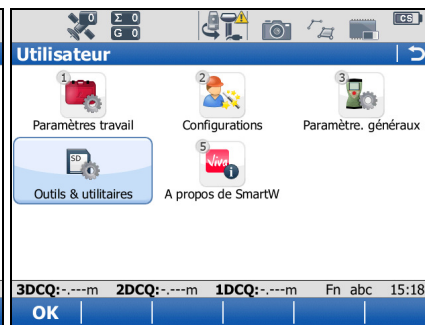
Attention : ne faire la mise à jour du CS que si la mise à jour du GS est terminée !

La carte SD remise dans le CS, la mise à jour peut commencer. Aller dans :

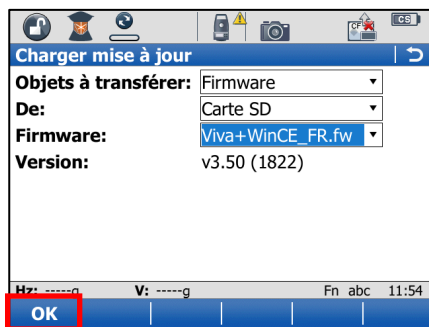
4. Utilisateur



4. Outils & Utilitaires



2. Charger firmware



Le type d'objet à transférer est **Firmware**. Sur la ligne **De**, choisir la carte où se trouve la carte type.

Le fichier à charger est **Viva+WinCE_FR.fw**. S'il ne s'affiche pas, vérifiez que vous avez bien copié le fichier dans le répertoire **System** de la carte SD.

S'assurer que la version affichée correspond bien à celle que l'on souhaite charger.

Appuyer sur **F1 – OK** pour continuer : un message apparaît informant que le contrôleur va s'éteindre puis se rallumer durant la mise à jour. Appuyer sur **F6 – OUI** pour débiter le processus. La calibration de l'écran peut être demandée au redémarrage.

4. Contrôle de la mise à jour

S'assurer à l'issue de la mise à jour que la version a été correctement chargée (voir chapitre 5.2, page 15)

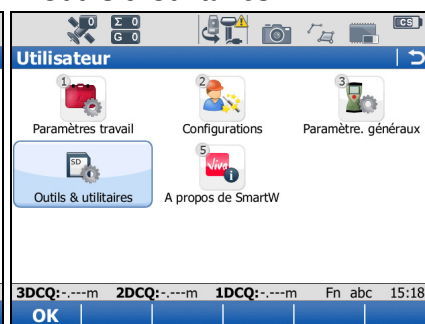
5. Chargement de la langue française

On procède de même que pour le firmware. Aller dans :

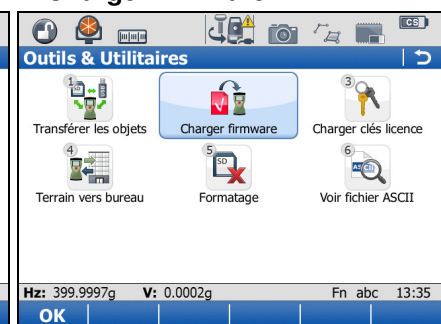
4. Utilisateur



4. Outils & Utilitaires



2. Charger firmware

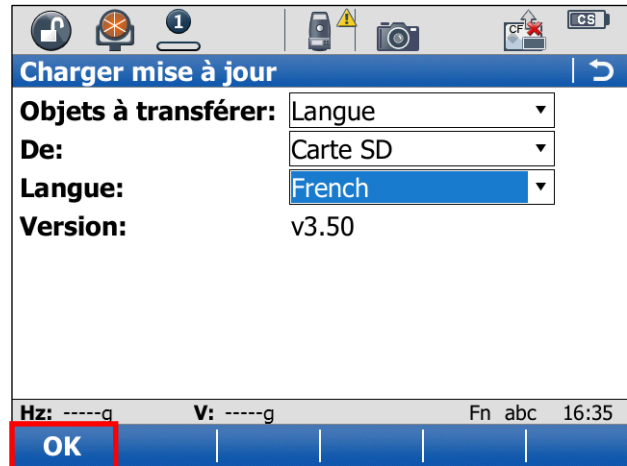


Le type d'objet à transférer est **Langue**. Sur la ligne **De**, choisir la carte où se trouve la carte type.

Le fichier à charger est **French**. S'il ne s'affiche pas, vérifiez que vous avez bien copié le fichier dans le répertoire **System** de la carte SD.

S'assurer que la version affichée est bien la même que celle du firmware que l'on vient de charger.

Appuyer sur **F1(OK)** pour charger la langue. Le chargement dure quelques secondes. Il est proposé d'utiliser ce langage par défaut une fois celui-ci chargé. Appuyer sur **F6 – OUI** pour accepter ce choix.



6. Mise à jour des programmes

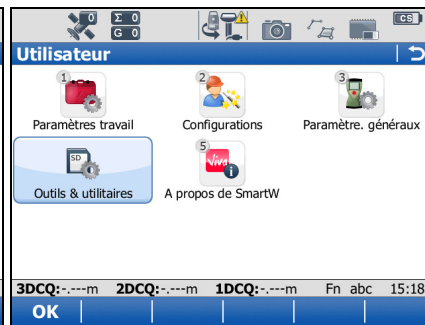
On procède de même que pour le firmware et la langue.

Aller dans :

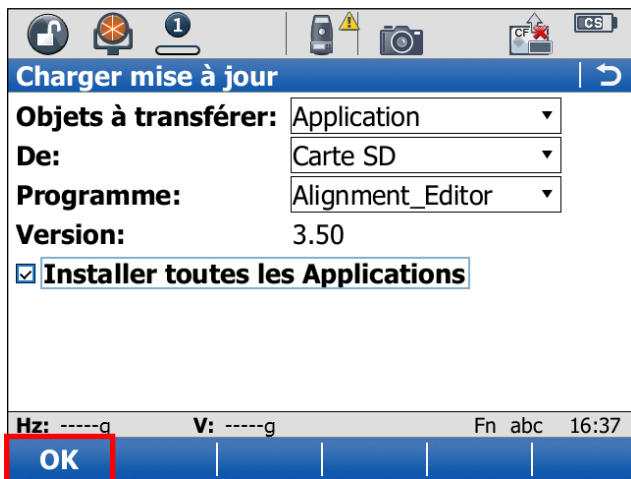
4. Utilisateur



4. Outils & Utilitaires



2. Charger firmware



Le type d'objet à transférer est **Application**. Sur la ligne **De**, choisir la carte où se trouve la carte type.

S'assurer qu'un programme est bien visible dans le champ **Programme** et que la version affichée est bien la même que celle du firmware et de la langue que l'on vient de charger. S'il ne s'affiche pas, vérifiez que vous avez bien copié le fichier dans le répertoire **System** de la carte SD.

Si vous voulez charger tous les programmes, cocher la case **Installer toutes les applications**.

Appuyer sur **F1(OK)** pour charger le ou les programmes. Un message peut apparaître indiquant que certaines applications n'ont pas pu être chargées, certains programmes (Implantation, COGO, etc.) sont installés lors de l'installation du fichier firmware "principal" SmartWorx Viva.

*****IMPORTANT*****

Une fois que toutes les opérations de mise à jour ont été réalisées, il est conseillé d'effacer les différents fichiers de la carte SD (dossier System – fichiers .axx et .fw) afin de retrouver sa capacité d'origine.

7) Réalisation de la mise à jour pour la TS par myWorld

1. Connexion CS / PC – câble Lemo USB

*******IMPORTANT*******

Pour pouvoir utiliser cette méthode, il faut au préalable installer ActiveSync ainsi que le driver USB de la TS. Ces logiciels sont disponibles sur myWorld.
L'utilisation du câble GEV223 (référence article 764 700) pour connecter la TS au port USB de votre PC ainsi qu'une carte SD sont également indispensables.

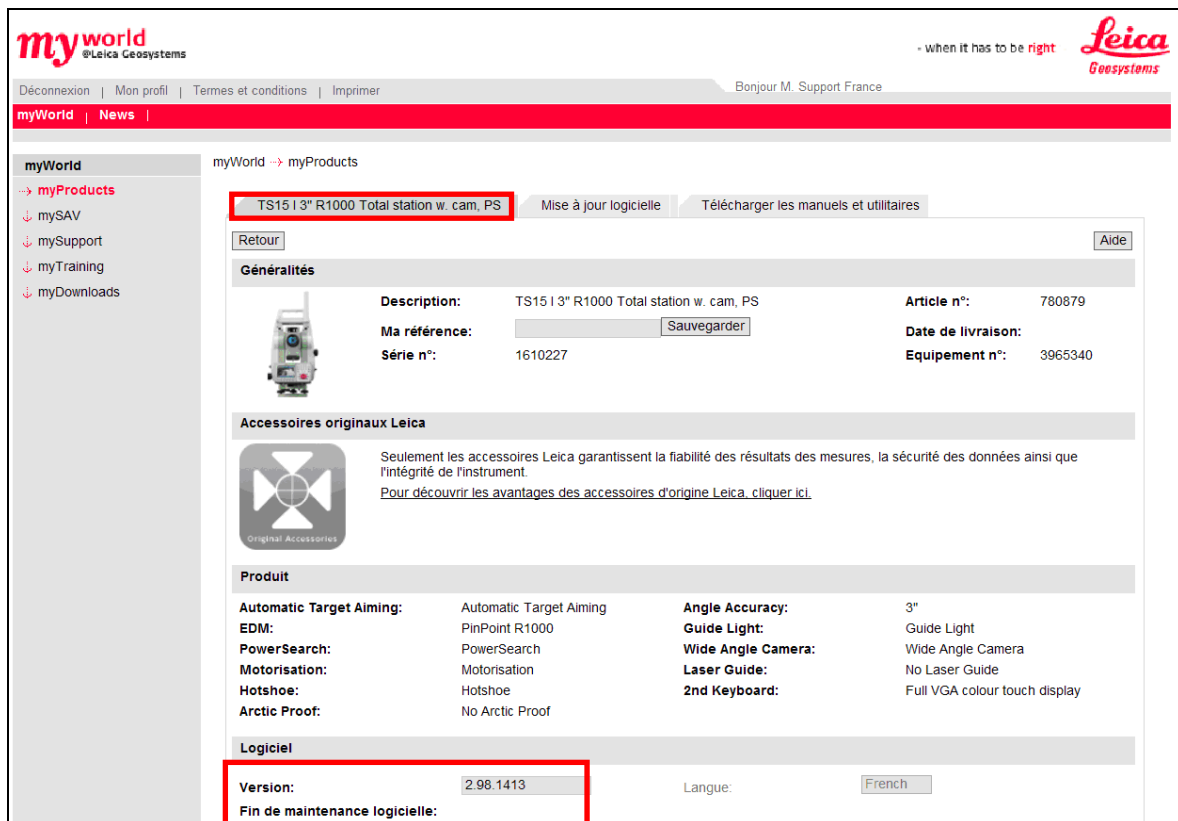
- 5) Connecter le côté USB du câble au pc et l'autre côté au port Lemo de la TS
- 6) Vérifier que la connexion active Sync s'établit
- 7) Ouvrir le navigateur Internet et taper l'adresse suivante : <http://myworld.leica-geosystems.com>
- 8) Le site web s'ouvre. S'identifier.

2. Version système et contrat de mise à jour

*******IMPORTANT*******

Il est absolument impératif de vérifier la date d'expiration de votre contrat de maintenance logiciel avant de commencer ! Cette date doit être postérieure à la « date de maintenance » de la version que vous souhaitez installer. Un tableau en fin de manuel récapitule les dates de maintenance de chaque version.

Une fois connecté à myWorld, se placer dans **myProducts** et sélectionner l'appareil concerné par la mise à jour. La version actuelle ainsi que la date d'expiration du contrat du carnet sont disponibles dans ce menu :



The screenshot shows the myWorld website interface. The top navigation bar includes 'myWorld @Leica Geosystems', 'Déconnexion | Mon profil | Termes et conditions | Imprimer', and 'Bonjour M. Support France'. The main content area is titled 'myWorld -> myProducts' and displays details for the product 'TS15 I 3" R1000 Total station w. cam, PS'. The product description includes 'Description: TS15 I 3" R1000 Total station w. cam, PS', 'Ma référence: [input field] Sauvegarder', and 'Série n°: 1610227'. The 'Logiciel' section shows 'Version: 2.98.1413' and 'Fin de maintenance logicielle: [input field]'. The 'Accessoires originaux Leica' section contains a warning about the importance of original accessories for measurement accuracy.

Si la date de fin de maintenance logicielle est inférieure à la date de maintenance de la version que vous voulez charger, il vous sera impossible de réaliser la mise à jour. N'allez pas plus loin dans ce manuel et contactez votre Commercial Leica pour bénéficier d'un Contrat de maintenance pour votre instrument.

3. Mise à jour

*****IMPORTANT*****

La carte SD doit être installée dans la TS. Une batterie à pleine charge doit y être insérée.

A partir de l'onglet **Mise à jour Logicielle**, cliquer sur **Début de la mise à jour**.

myWorld @Leica Geosystems - when it has to be right Leica Geosystems

Déconnexion | Mon profil | Termes et conditions | Imprimer Bonjour M. Support France

myWorld | News |

myWorld myWorld → myProducts

TS15 I 3" R1000 Total station w. cam, PS Mise à jour logicielle Télécharger les manuels et utilitaires

Retour Aide

Généralités

 **Description:** TS15 I 3" R1000 Total station w. cam, PS **Article n°:** 780879
Ma référence:
Série n°: 1610227 **Equipement n°:** 3965340
Version: 2.98.141 **Langue:** French
Fin de maintenance du logiciel: ...

Mise à jour en ligne automatique



Appuyer sur Start pour débuter la mise à jour en ligne du logiciel sur l'instrument connecté
Assurez-vous que la batterie de votre appareil est chargée à plus de 50% et que la connexion ne sera pas coupée avant la mise à jour complète de votre logiciel

Lors de la première mise à jour, une fenêtre s'ouvre demandant l'installation de l'utilitaire de mise à jour. Cliquer sur **Exécuter**. Le téléchargement et l'installation de l'utilitaire s'effectuent.

Exécution d'application - Avertissement de sécurité

Voulez-vous exécuter cette application ?

Nom : Leica.myWorld.SoftwareUpdate

De (pointez sur la chaîne ci-dessous pour afficher le domaine complet) : mw.leica-geosystems.com

Éditeur : Leica Geosystems

Bien que les applications en provenance d'Internet soient utiles, elles sont susceptibles d'endommager votre ordinateur. Si vous ne faites pas confiance à la source de ce logiciel, n'exécutez pas ce dernier. [Informations...](#)

(13 %) Téléchargement de Leica.myWorld.SoftwareU...

Téléchargement de Leica.myWorld.SoftwareUpdate

Ceci peut prendre plusieurs minutes. Vous pouvez utiliser votre ordinateur pour d'autres tâches pendant l'installation.

my Nom : Leica.myWorld.SoftwareUpdate

De : mw.leica-geosystems.com

Téléchargement : 510 KB sur 3.59 MB

Mise à jour automatique en ligne (french) (build 1.0.0.145)

Veuillez connecter l'instrument à votre PC et régler les paramètres de communication. Assurez-vous que les paramètres de communication ci-dessous sont identiques à ceux de votre appareil.

Si vous utilisez le port USB ou ActiveSync, alors aucun réglage n'est nécessaire.

Connexion: Instrument: TS15

Port: USB-TS15 I 3" R1000

Paramètres de connexion:

Mise à jour automatique en ligne (french) (build 1.0.0.145)

Veuillez connecter l'instrument à votre PC et régler les paramètres de communication. Assurez-vous que les paramètres de communication ci-dessous sont identiques à ceux de votre appareil.

Si vous utilisez le port USB ou ActiveSync, alors aucun réglage n'est nécessaire.

Connexion: Instrument: TS15

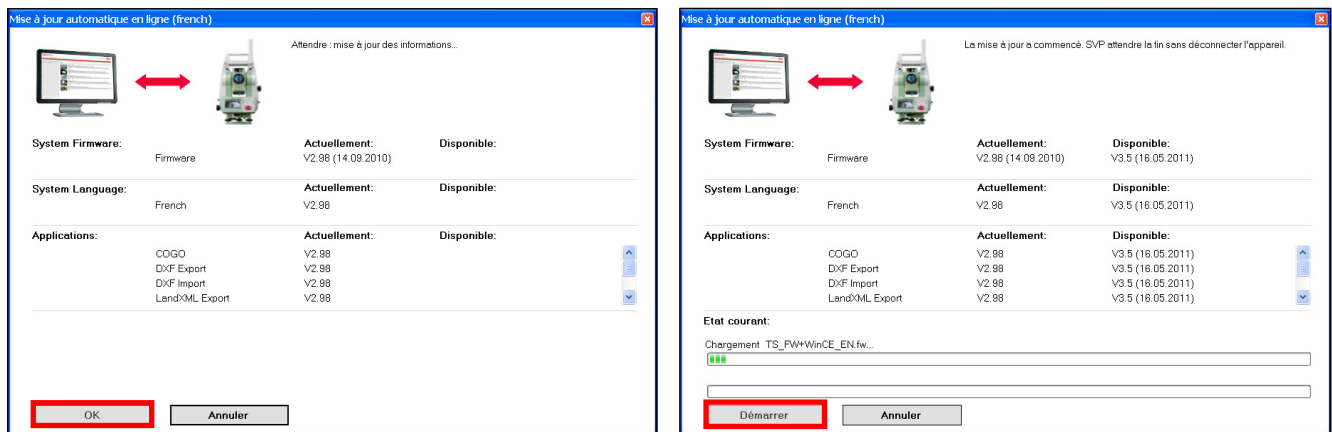
Port: USB-TS15 I 3" R1000

Paramètres de connexion:

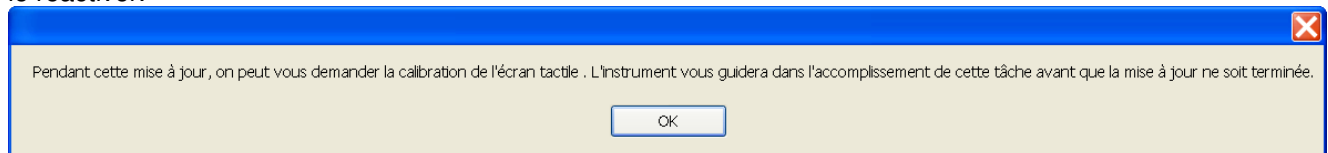
Une fois le logiciel installé, le système recherche l'appareil connecté pour la mise à jour.

Une fois détecté, cliquer **Connecter** pour démarrer.

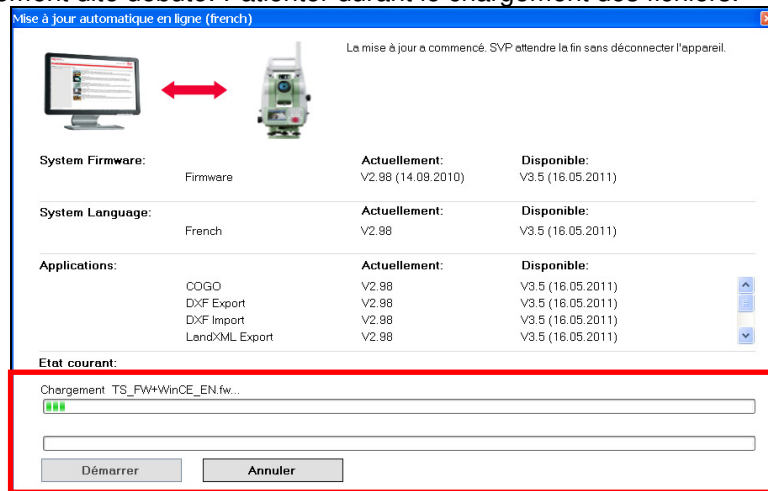
Le système recherche alors la version du CS connecté ainsi que celle disponible pour la mise à jour. Valider à chaque étape.



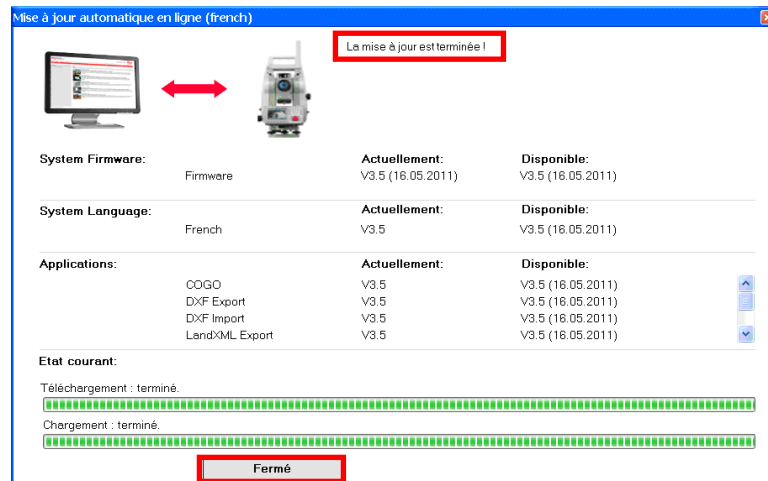
Remarque : Durant le chargement de SmartWorx Viva dans les carnets CS, l'écran tactile a besoin d'être recalibré. Contrôler l'écran régulièrement durant la procédure de mise à jour pour intervenir à ce moment. Le rétro éclairage de l'écran va également s'éteindre durant la mise à jour, il vous suffit de cliquer sur l'écran pour le réactiver.



La mise à jour à proprement dite débute. Patienter durant le chargement des fichiers.



La dernière page s'affiche confirmant le bon déroulement de la mise à jour. Cliquer sur **Fermé** pour terminer la mise à jour.



8) Réalisation de la mise à jour pour la TS par l'utilisateur

1. Copie de la carte type

****IMPORTANT****

Pour pouvoir télécharger les cartes types et autres documents disponibles sur myWorld, il est impératif de posséder un compte de téléchargement et un contrat de Service valable. Si vous n'avez pas de compte, il vous sera proposé d'en créer un lors de votre connexion. La carte type de la TS doit être copiée sur carte SD IMPERATIVEMENT. Cette carte doit ensuite être installée dans la TS.

Les cartes types des différents appareils peuvent être téléchargées depuis le site myWorld. Copiez ensuite les fichiers de la carte type relative à l'instrument concerné dans la carte SD. La carte type contient les fichiers de paramétrage de l'appareil ainsi que les fichiers relatifs à la mise à jour.

Quels sont les différents fichiers du répertoire System ?

*****.fw →→→ Fichiers Firmware
*****.axx →→→ Fichiers programmes
SYS_Lang.sfr →→→ Fichier de langue française pour TS

2. Version système et contrat de mise à jour

****IMPORTANT****

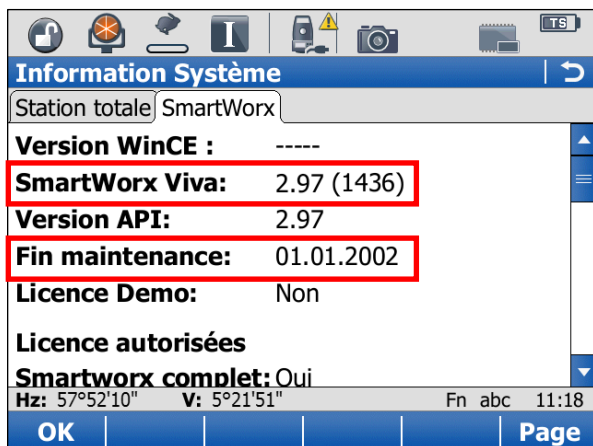
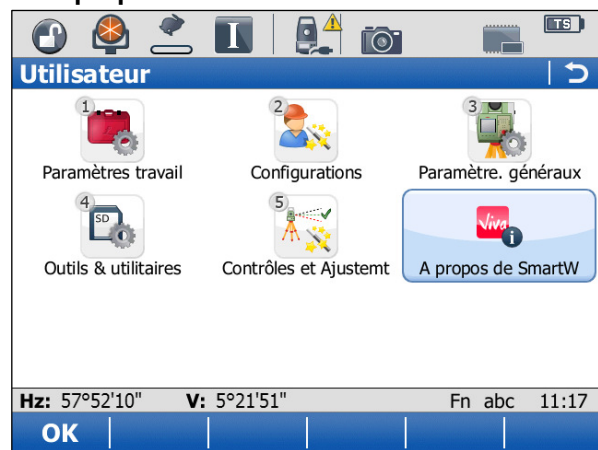
Il est absolument impératif de vérifier la date d'expiration de votre contrat de maintenance logiciel avant de commencer ! Cette date doit être postérieure à la « date de maintenance » de la version que vous souhaitez installer. Un tableau en fin de manuel récapitule les dates de maintenance de chaque version.

La version actuelle ainsi que la date d'expiration du contrat du carnet sont disponibles dans le menu :

4. Utilisateurs



5. A propos de SmartW



Afficher l'onglet SmartWorx (F6 – PAGE).

On y trouve :

- La version firmware actuellement chargée dans l'instrument,
- La date de fin de maintenance permettant de savoir si la nouvelle version peut être chargée.

Appuyer sur F1 – OK pour revenir à l'écran principal.

Si la date de fin de maintenance est inférieure à la date de maintenance de la version que vous voulez charger, il vous sera impossible de réaliser la mise à jour. N'allez pas plus loin dans ce manuel et contactez votre Commercial Leica pour bénéficier d'un Contrat de Service adapté pour votre instrument.

3. Mise à jour du firmware de la TS

*****IMPORTANT*****

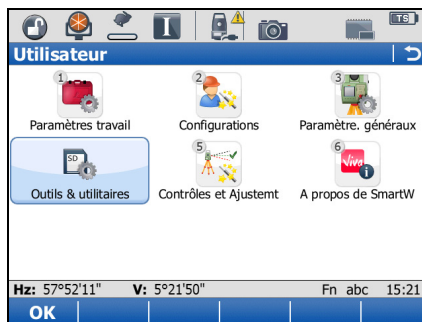
Il est absolument impératif d'utiliser une batterie interne ou externe à pleine charge pour la mise à jour d'un système. Toute extinction imprévue durant la mise à jour rendrait l'appareil inutilisable !

La carte SD remise dans la TS, la mise à jour peut commencer. Aller dans :

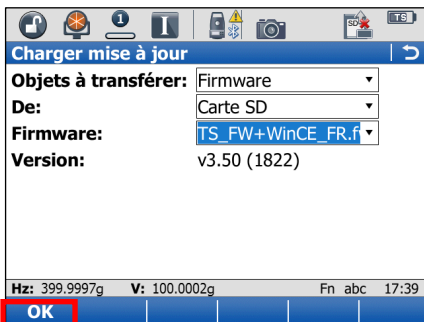
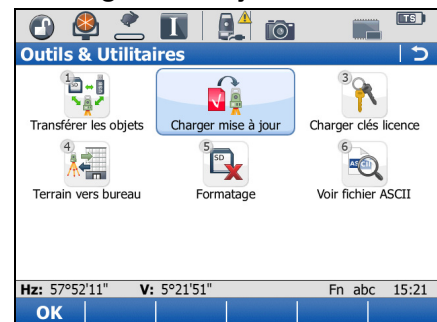
4. Utilisateur



4. Outils & Utilitaires



2. Charger Mise à jour



Le type d'objet à transférer est **Firmware**. Sur la ligne **De**, choisir la carte où se trouve la carte type.

Le fichier à charger est **TS_FW+WinCE_FR.fw**. S'il ne s'affiche pas, vérifiez que vous avez bien copié le fichier dans le répertoire **System** de la carte SD.

S'assurer que la version affichée correspond bien à celle que l'on souhaite charger.

Appuyer sur **F1 – OK** pour continuer : un message apparaît informant que le contrôleur va s'éteindre puis se rallumer durant la mise à jour.

Appuyer sur **F6 – OUI** pour débiter le processus. La calibration de l'écran peut être demandée au redémarrage.

4. Contrôle de la mise à jour

S'assurer à l'issue de la mise à jour que la version a été correctement chargée (voir chapitre 8.2, page 21)

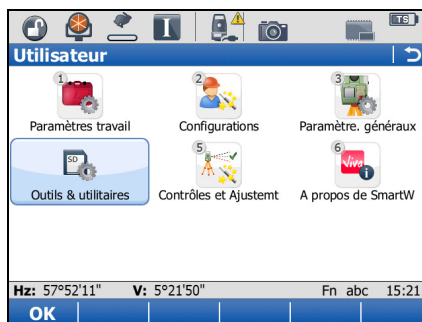
5. Chargement de la langue française

On procède de même que pour le firmware. Aller dans :

4. Utilisateur



4. Outils & Utilitaires



2. Charger Mise à jour

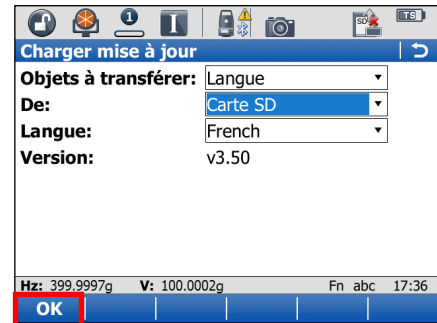


Le type d'objet à transférer est **Langue**. Sur la ligne **De**, choisir la carte où se trouve la carte type.

Le fichier à charger est **French**. S'il ne s'affiche pas, vérifiez que vous avez bien copié le fichier dans le répertoire **System** de la carte SD.

S'assurer que la version affichée est bien la même que celle du firmware que l'on vient de charger.

Appuyer sur **F1(OK)** pour charger la langue. Le chargement dure quelques secondes. Il est proposé d'utiliser ce langage par défaut une fois celui-ci chargé. Appuyer sur **F6 – OUI** pour accepter ce choix.



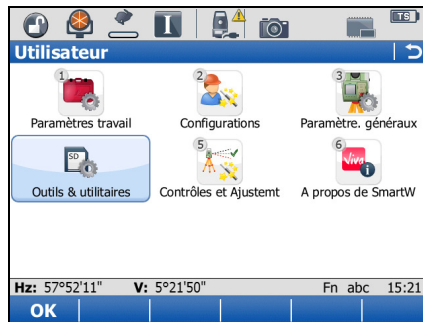
6. Mise à jour des programmes

On procède de même que pour le firmware et la langue. Aller dans :

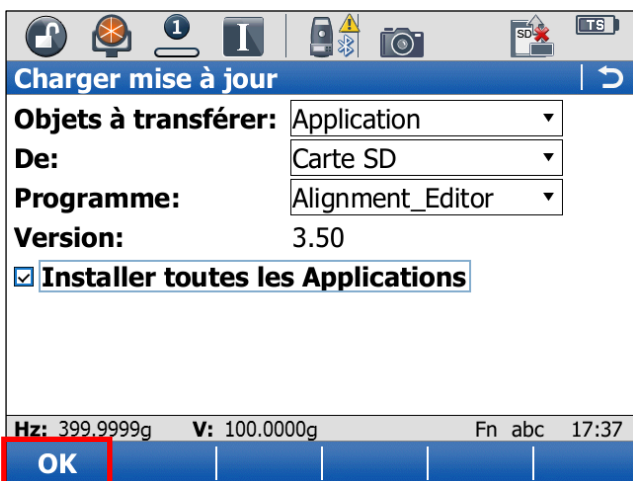
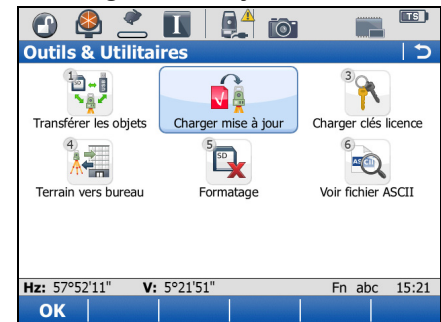
4. Utilisateur



4. Outils & Utilitaires



2. Charger Mise à jour



Le type d'objet à transférer est **Application**. Sur la ligne **De**, choisir la carte où se trouve la carte type.

S'assurer qu'un programme est bien visible dans le champ **Programme** et que la version affichée est bien la même que celle du firmware et de la langue que l'on vient de charger. S'il ne s'affiche pas, vérifiez que vous avez bien copié le fichier dans le répertoire **System** de la carte SD.

Si vous voulez charger tous les programmes, cocher la case **Installer toutes les applications**.

Appuyer sur **F1(OK)** pour charger le ou les programmes. Un message peut apparaître indiquant que certaines applications n'ont pas pu être chargées, certains programmes (Implantation, COGO, etc.) sont installés lors de l'installation du fichier firmware "principal" SmartWorx Viva.

*****IMPORTANT*****

Une fois que toutes les opérations de mise à jour ont été réalisées, il est conseillé d'effacer les différents fichiers de la carte SD (dossier **System** – fichiers .axx et .fw) afin de retrouver sa capacité d'origine.

9) Tableau de correspondance des versions et dates de version

Version	Date de sortie	Maintenance CS à compter de	Maintenance GS à compter de	Maintenance TS à compter de	ME associé au GS10/15	ME associé au GS05/06
1.20	02/11/2009	31/10/2009	31/10/2009	-- -- -- -- --	4.004	-- -- -- -- --
1.22	17/02/2010	31/10/2009	31/10/2009	-- -- -- -- --	4.004	-- -- -- -- --
2.10	02/06/2010	01/05/2010	01/05/2010	-- -- -- -- --	4.005	1.10.43
2.16	02/09/2010	01/05/2010	01/05/2010	-- -- -- -- --	4.005	1.10.43
3.00	04/11/2010	01/11/2010	01/11/2010	01/11/2010	4.007	1.13.46
3.50	13/05/2011	01/05/2011	01/05/2011	01/05/2011	4.007	1.13.46
3.52	13/05/2011	01/05/2011	01/05/2011	01/05/2011	4.007	1.13.46

10) Tableau de correspondance des versions et dates de Release - LGO

Version	Compatibilité	Date de sortie LGO
7.0	Windows 98, 2000, XP, XP64, Vista + Patch antennes Viva	19/01/2009
7.01	Windows 98, 2000, XP, XP64, Vista	18/12/2009
8.00	Windows XP, Vista, Seven (32 et 64 bits) + Patch GPS500	25/10/2010
8.10	Windows XP, Vista, Seven (32 et 64 bits)	06/05/2011

11) Résumé Des Composants Logiciels SmartWorx Viva

Les fichiers ci-dessous correspondent à l'ensemble des fichiers disponibles pour le SmartWorx Viva. La version pour tous ces fichiers est la 3.00.

Programmes SmartWorx Viva	Programmes chargés	Date du fichier	Commentaire
Alignment_Editor.axx	Saisie d'axe	28.04.2011	Programme de saisie pour le menu Route
Calculators.axx	Calculs COGO	28.04.2011	Programme CALCULS pour le menu Calculs Topo
COGO.axx	COGO	28.04.2011	Programme COGO pour le menu Calculs Topo
Det_Coord_System.axx	Détermination de Système de coordonnées Changement de base	28.04.2011	Programmes Détermination de Système de coordonnées et Changement de base pour le menu Lever+
Dxf_Export.axx	Export de données au format DXF	28.04.2011	Fonction d'export pour le menu Données / Export
Dxf_Import.axx	Import de données au format DXF	28.04.2011	Fonction d'import pour le menu Données / Import
FieldDataExtractor.axx	Export de données au format FBK/RW5/RAW	28.04.2011	Fonction d'export pour le menu Données / Export
LandXML_Export.axx	Export de données au format LandXML	28.04.2011	Fonction d'export pour le menu Données / Export
Reference_Line.axx	Ligne de référence	28.04.2011	Programme Ligne de référence pour les menus Lever+ et Implantation+
Reference_Plane.axx	Plan de référence	28.04.2011	Programme Plan de référence pour le menu Lever+
RoadRunner_Rail.axx	RoadRunner Rail	28.04.2011	Programme RoadRunner Rail (implantation et contrôle) pour le menu Routes
RoadRunner_Road.axx	RoadRunner	28.04.2011	Programme RoadRunner (implantation et contrôle) pour le menu Routes

RoadRunner_Tunnel.axx	RoadRunner Tunnel	28.04.2011	Programme RoadRunner Tunnel (implantation et contrôle) pour le menu Routes Disponible uniquement avec l'utilisation d'une station totale
RoadRunner_importers.axx	Import DXF et d'axes LandXml & MxGenio pour RoadRunner	28.04.2011	Ce programme apparaît dans le menu Données, Import Données
Sets_of_Angles.axx	Tour d'horizon	28.04.2011	Programme Tour d'horizon pour le menu Lever+ Disponible uniquement avec l'utilisation d'une station totale
Stakeout.axx	Implantation	28.04.2011	Programmes Implantation, Implantation MNT et Implantation MNT et points pour le menu Implantation+
Survey_CrossSection.axx	Lever par profils	28.04.2011	Programme Lever par profils pour le menu Lever+
TPS_Hidden_Point.axx	Points cachés TPS	28.04.2011	Programme Points cachés pour le menu Lever+ Disponible uniquement avec l'utilisation d'une station totale
TPS_Traverse.axx	Cheminement TPS	28.04.2011	Programme Cheminement pour le menu Lever+ Disponible uniquement avec l'utilisation d'une station totale
Volumes_Surfaces.axx	Calculs de Volume	28.04.2011	Programme Calcul de volumes pour le menu Lever+

12)Résumé Des Composants Logiciels Du Simulateur SmartWorx Viva

Il y a également une nouvelle version des simulateurs Viva en V3.52. Elles peuvent être téléchargées sur le site myWorld.

Après l'installation des simulateurs, la version correspondante peut être contrôlée dans la boîte de dialogue **About CS/TS Simulator** dialog. On y accède via le menu Help puis **About CS/TS Simulator**.